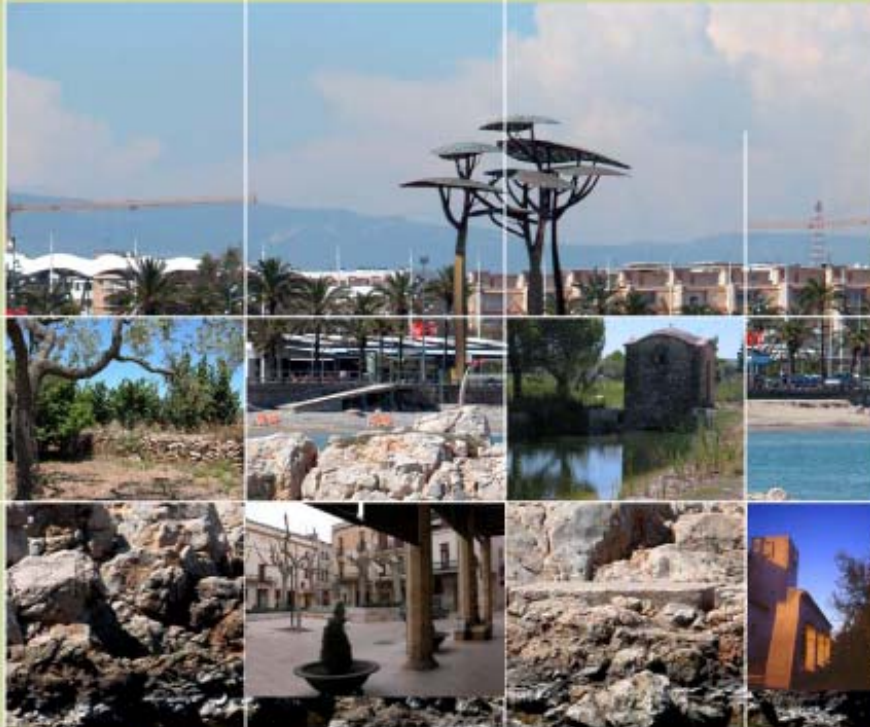




Diagnosi



2

Agenda 21 de Vila-seca Diagnosi Socioambiental

Juliol 2007



1 DIAGNOSI SOCIOAMBIENTAL

1.1 DIAGNOSI SOCIECONOMICA

1.1.1 Dimensió sociodemogràfica

PUNTS FORTS

- El conjunt de la població és relativament jove. L'edat mitjana (37 anys) és inferior al conjunt català (40 anys). Els índex d'infància (15,5 per un 13,7 català) i joventut (26,5 per un 21,8 català) són alts i el de vellesa (12,1 per un 17,4%) és baix. Això mostra un **gran potencial d'activitat**.
- La joventut de la població i el fet de disposar d'un índex de dependència (38,9) per sota de la mitjana catalana (44,8) permeten destacar una **menor pressió de població dependent**, la qual cosa suposa una menor pressió de necessitats sanitàries, sociosanitàries, etc.
- L'important i constant augment demogràfic (de 11.799 habitants el 1990 a 19.233 al gener de 2007), i les bones dades d'activitat i ocupació (taxa d'atur 2003 2,3 per un 3,4 català) que l'acompanyen mostren un **poble dinàmic, en creixement i capaç de satisfer les necessitats de creació d'activitat i de benestar**.
- L'important flux d'immigració (taxa de migració de 19,1% per un 13,3% català) que s'ha accentuat en els darrers anys planteja al municipi el repte de gestionar-la i integrar-la adequadament. En aquest sentit, la gran diversitat de la població pel que fa al lloc d'origen, la llarga experiència en la integració d'onades migratòries anteriors, així com la capacitat de crear

Diagnosi

activitat i d'oferir un bon nivell de benestar als ciutadans és presenten com a elements positius per possibilitar unes **bones perspectives en la integració dels nous fluxos migratoris**.

PUNTS FEBLES

- Malgrat que la població és relativament jove, està en procés d'envelliment. En els propers anys aquesta tendència pot portar a un **augment de les persones dependents** (jubilació, invalideses...) la qual cosa pot repercutir en unes majors necessitats de serveis i equipaments i implica preveure els serveis i els equipaments per satisfer-les.
- Tot i que darrerament està creixent de manera important el percentatge de població amb estudis superiors (5,7% per un 12,8% català), en general, **el nivell d'estudis és inferior a la mitjana catalana** (50,3% de la població té com a molt estudis de primer grau per un 40% català).
- **L'alta estacionalitat de la població és disfuncional pel dimensionament i funcionament dels serveis municipals**. Les importants variacions estacionals de la població (població estacional ETCA de 6.695 l'any 2003) generen unes necessitats i uns costos de serveis molt superiors als nivells que correspondrien a la població resident estable. Això es tradueix en l'assumpció de costos constants de serveis bàsics, saturació, etc.

OPORTUNITATS

- Aprofitar tot el potencial d'activitat d'una població encara avui relativament jove, el bon funcionament i perspectives econòmiques de la zona i la capacitat prestadora de serveis del municipi per mantenir un model de vila que satisfà les necessitats de la seva població.

AMENACES

- Riscos derivats d'**una integració no adequada de la nova immigració**. Això podria portar a que sorgissin conflictes i tensions entre els ciutadans i que s'alterés el clima de convivència ciutadana.

1.1.2 Dimensió econòmica

PUNTS FORTS

- **Bona situació pel que fa a la força productiva.** Vila-seca té una població activa molt important (6.638 persones l'any 2001). A més, aquesta població activa creix a un ritme (36,7% de 1991 a 2001) més important que la població no activa (1,8% de 1991 a 2001), la qual cosa redueix la proporció de població dependent.
- **Bona situació pel que fa a l'ocupació.** La població ocupada és força important i creix pràcticament al mateix ritme que la població activa. La taxa d'atur és relativament baixa (2,3%).
- **Situació estratègica del municipi que afavoreix el seu potencial econòmic i d'ocupació:** excel·lent connexió a les grans xarxes de transport de persones i mercaderies, proximitat a grans eixos d'activitat (Port de Tarragona, Indústria petroquímica), competitivitat per a la ubicació d'activitats econòmiques. Important potencial turístic, enllaç entre el corredor de l'Ebre i l'arc mediterrani...
- **Diversificació econòmica que evita dependències econòmiques i ocupacionals excessives.** La dimensió dels diversos sectors econòmics –indústria (ocupa el 18,7%), construcció (21,3%), serveis, comerç i turisme (57,4%), agricultura, (2,6%)– permet al municipi diversificar les fonts de creació de riquesa i d'ocupació.
- **La oferta turística general.** Vila-seca disposa d'una bona oferta turística tant pel que fa a establiments i recursos com a serveis municipals i infraestructures. L'oferta hotelera del municipi està ben dimensionada i es basa en la categoria de 4* (3.800 places) i, en menor mesura, 3* (1.016 places). Actualment està en fase de construcció un hotel de 5* que serà el primer del municipi i de la Costa Daurada Central. A més, disposa d'uns 9.375 apartaments turístics. Aquesta oferta aposta per un perfil diferencial i complementari del de Salou: més tranquil, més residencial i més familiar. Tot això permet superar els condicionants negatius de partida que

Diagnosi

suposen determinats elements com poden ser la proximitat del Port de Tarragona o del complex petroquímic.

- **El parc temàtic com a element d'atracció i de desestacionalització.** El Parc temàtic juga un paper molt important com a gran atractiu de visitants (3,9 milions de visitants l'any 2005). La gran notorietat del parc temàtic i el seu àmbit d'influència en el mercat turístic beneficia, de retruc, el sector turístic de Vila-seca. A més, el parc temàtic actua com un important factor de desestacionalització i diversificació de la demanda turística, anant més enllà del model de sol i platja i del període estival.
- **L'equilibri entre llits calents i freds defineix un model més sostenible que el d'altres destins similars.** El fet de tenir una millor relació entre llits calents i llits freds que altres destins de característiques similars suposa importants millores comparatives (menor consum de sol, menors serveis i costos fixos, major rotació...).

PUNTS FEBLES

- **Important eventualitat laboral, especialment entre la nova immigració.** L'eventualitat laboral és situa 10 punts per sobre de la mitjana catalana. L'eventualitat és especialment significativa entre la immigració, i sobretot entre la immigració extracomunitària.
- **El relatiu baix nivell d'instrucció de la població limita el potencial de qualificació de la mà d'obra.** Aquest fet condiciona l'accés de la població al mercat de treball i limita la competitivitat en els segments de demanda més alta.
- **Dificultats dels sector turístic per trobar mà d'obra amb la qualificació adequada.**
- **Atur femení força superior al masculí** (37,3% homes i 62,7% dones). A més, en els darrers anys l'atur femení està creixent a un ritme força més elevat que el masculí, la qual cosa incrementa les diferències.

- **Sector comercial amb problemes de dispersió i manca de competitivitat.** La dispersió dels establiments comercials al nucli de Vila-seca dificulta l'articulació d'eixos comercials. Aquest fet dificulta la funció de dinamitzador econòmic i social que desenvolupen els eixos comercials urbans. D'altra banda, la manca de varietat i el relatiu poc atractiu d'una part de l'oferta, juntament amb l'existència d'importants eixos comercials més competitius en altres municipis, provoca fugues de compradors força importants.
- **Manca d'oci nocturn i complementari a l'oferta comercial.** Aquest fet limita les possibilitats d'oci al municipi i incita a la població, i en especial el jovent, a buscar aquesta oferta en altres municipis. Això afecta als hàbits de consum d'oci i, també, comercial. Una ampliació i diversificació de l'oferta d'oci general l'afavoriria el potencial turístic.
- **El complex petroquímic i el Port de Tarragona limiten el potencial turístic.** L'impacte ambiental (atmosfera, aigües, platges), i l'impacte paisatgístic (xemeneies, pantanà, vaixells) d'aquests importants centres són un factor que limita les possibilitats de la Pineda i Vila-seca com a destí turístic.
- **La demanda turística augmenta quantitativament però disminueix qualitativament.** Les xifres de visitants segueixen sent bones però cada cop més els perfils de visitants tenen una menor despesa (estades més curtes, més paquets "tot inclòs", menys capacitat de despesa).

OPORTUNITATS

- **Potenciar l'aeroport de Reus pot incidir molt positivament en l'augment del turisme i la seva desestacionalització.** De fet, aquesta opció és considerada per part dels sector turístic gairebé com imprescindible per garantir la competitivitat del sector. Permetria ampliar de manera molt important el nombre i els perfils de visitants, treballant altres segments de mercat que sense un aeroport proper són més inaccessibles.

Diagnosi

- **El funcionament a ple rendiment de l'AVE.** Aquest fet revertiria positivament tant en els desplaçaments residencials com en els turístics. En aquest segon àmbit permetria un nou canal d'accés pel mercat espanyol i europeu.
- **Explorar el mercat dels creuers com una nova possibilitat turística**
- **Aprofitar el potencial d'atracció turística de Barcelona.** Barcelona és un dels principals destins turístics de la zona i té una alta capacitat d'atreure demanda tot l'any. El desenvolupament de l'aeroport de Reus o l'AVE, entre d'altres, són factors que poden ajudar a aprofitar aquesta capacitat d'atracció de Barcelona per generar activitat a Vila-seca.

AMENACES

- **Les fugues en consum comercial i de lleure poden consolidar hàbits, especialment entre el jovent.** El fet que una part important de l'oferta d'oci i de consum, especialment per al jovent, es localitzi fora del municipi pot crear inèrcies i hàbits de consum que acabin perjudicant l'oferta local. Especialment en el cas del jovent, aquestes dinàmiques poden marcar els seus hàbits de consum en la vida adulta, moment en el qual serà molt més difícil d'incidir.
- **Reducció dràstica de l'agricultura.** La important tendència a la baixa de l'agricultura pot acabar implicant la seva desaparició o si més no una existència molt residual, amb efectes sobre l'equilibri ambiental i paisatgístic del municipi.
- **El desenvolupament insuficient o retardat de l'aeroport de Reus pot suposar pèrdua de competitivitat.** El bon rendiment de l'aeroport de Girona i la seva creixent capacitat d'atracció de visitants, i de connexió ràpida amb Barcelona, pot suposar una pèrdua de competitivitat per la Costa Daurada. Si no es reacciona potenciant l'aeroport de Reus es pot produir una pèrdua de pes important.



- **La permanència i ampliació de les instal·lacions del Port de Tarragona i del complex petroquímic poden ser un factor negatiu pel futur del turisme.** Des d'aquesta perspectiva, els escenaris positius pel turisme passen per la reducció i minimització de l'impacte ambiental i paisatgístic d'aquests centres d'activitat.

1.2 DIAGNOSI MARC NATURAL

Existència d'un gradient d'hàbitats que proporciona heterogeneïtat al medi local, sobretot pel què fa als elements del litoral. Existència d'hàbitats d'interès comunitari, als quals cal atorgar-los un valor patrimonial, conservar-los i protegir-los enfront les pressions i impactes a què són sotmesos.

El municipi compta amb un interessant gradient d'hàbitats, des de la vegetació típica de litoral i de reraaduna, a les màquies i brolles de l'interior passant per les bardisses i la vegetació de zones humides; si bé en molts casos aquests hàbitats es troben en un estat vestigial i reduït. Cal tenir en compte que és aquesta mosaïcitat i heterogeneïtat del paisatge on rau l'interès de la zona, si bé cal desenvolupar elements que permetin la connectivitat entre aquests diversos ambients, sovint amb un elevat grau d'aïllament, una superfície molt reduïda i en un estat baix de conservació.

La Directiva Hàbitats (Directiva 92/43/CEE) defineix com a hàbitats naturals d'interès comunitari aquells que estan amenaçats de desaparició en la seva àrea de distribució natural a la Unió Europea; els que tenen una àrea de distribució reduïda a causa de la seva regressió o a causa de tenir una àrea reduïda per pròpia naturalesa; o bé els hàbitats representatius d'una o diverses de les sis regions biogeogràfiques presents a la Unió Europea. D'altra banda, defineix els hàbitats naturals prioritaris com aquells amenaçats de desaparició, la conservació dels quals suposa una especial responsabilitat a causa de la importància de la proporció de la seva àrea de distribució. A partir d'aquestes definicions, a Vila-seca s'han descrit 62 hàbitats, 14 d'ells contemplats a la Directiva Hàbitats com a hàbitats d'interès comunitari i 4 com a hàbitats prioritaris. Aquests hàbitats prioritaris són els matollars baixos d'*Atriplex portulacoides*, de sòls argilosos molt salins, no gaire humits, del litoral; els matollars de salsona de sòls moderadament salins, no gaire humits; les llacunes salines o hipersalines del litoral; i les comunitats dominades per *Cladium mariscus*, de vores d'aigua carbonàtiques o salobroses, de terra baixa.

D'altra banda, existeix una pressió antròpica (humana) i urbanística important sobre aquests espais, sobretot pel què fa a les aigües continentals del municipi, especialment les llacunes d'aigües salabroses presents al litoral, com la Sèquia Major, amb un potencial ecològic força important.

Identificació de diversos elements d'elevat interès ecològic i paisatgístic; si bé el seu nivell de conservació és baix. De tots ells, l'únic que gaudeix d'un marc legislatiu més consolidat és la Sèquia Major, sota la figura de protecció del Pla d'Espais d'Interès Natural (PEIN).

A partir de l'estudi dels sistemes que configuren el marc natural de Vila-seca, s'han detectat un seguit d'espais i elements considerats d'interès per les seves característiques ecològiques i paisatgístiques singulars.

Els elements identificats com a interès ecològic i paisatgístic són la Sèquia Major; la zona dels Prats de la Pineda i la platja dels Prats; els barrancs de Barenys, de la Font de la Donzella i la Torrentera; l'espai agroecològic i elements del patrimoni socioambiental; els arbres i arbredes singulars; els ambients rocosos del Racó de la Pineda; i el Parc de la Torre d'en Dolça.

Destaca la Sèquia Major per considerar 17,3 hectàrees de la seva superfície com a espai protegit sota la figura de protecció del PEIN, també incorporat a la Xarxa Natura 2000 i amb una recent proposta d'ampliació. També s'ha proposat l'espai dels Prats de la Pineda i la platja dels Prats a formar part de la Xarxa Natura 2000, sota la denominació de Sèquia Major, un fet que denota la seva importància a nivell ecològic i paisatgístic. Aquest espai és, doncs, inclòs dins la proposta d'ampliació de la Xarxa Natura 2000 aprovada pel Govern el 5 de setembre de 2006 (DOGC núm. 4735 del dia 6/10/2006).

La platja dels Prats i els ambients rocosos del litoral de la platja del Racó de la Pineda són dos ambients del sistema costaner ben diferenciats, constituint espais de gran valor pels hàbitats i espècies que s'hi troben, donada la seva escassa distribució a nivell català i el seu interès comunitari.

La platja dels Prats limita amb el Prat d'Albinyana i de Cal·lípolis, constituint un espai de gran interès pels hàbitats i espècies que s'hi troben. Destaca la presència de dos hàbitats d'interès comunitari segons la Directiva Hàbitats: les dunes movents embrionàries (codi DH 2110) i les dunes movents del cordó litoral (codi DH 2120). Ambdues formacions són colonitzades per espècies psammòfiles, progressivament més escasses a causa de la pressió antròpica a les

Diagnosi

platges. Pel què fa a la fauna, la platja dels Prats és d'un elevat interès per a les aus, sobretot espècies migratòries. La unitat que conformen platja dels Prats i els Prats d'Albinyana i Cal Ípolis esdevé clau per a la connectivitat des del litoral cap a l'interior, en especial amb la Sèquia Major. L'interès d'aquesta zona queda reflectit a la proposta del Departament de Medi Ambient per a formar part de la Xarxa Natura 2000.

Els ambients rocosos del litoral de la platja del Racó de la Pineda ocupen una petita superfície i constitueixen una interessant mostra de l'espai d'interès geològic del cap de Salou, amb un patrimoni vegetal de gran valor, essent l'espècie més significativa el *Limonium gibertii*, un endemisme de les costes tarragonines i de les Balears, constituint un hàbitat d'interès comunitari per a la Directiva Hàbitats (codi 1240).

Algunes de les pressions que pateixen aquestes comunitats estan relacionades amb el trepig per hiperfreqüentació; així com per la presència d'espècies al·lòctones de caràcter invasor, com és el cas del bàlsam (*Carpobrotus edulis*), ja detectat a la zona del Racó.

Identificació del sistema hidrològic superficial del municipi com a eix vertebrador del territori amb valors de permeabilitat ecològica elevats, essent un element important en el manteniment de la connectivitat ecològica; malgrat es detecta un elevat grau de pertorbació dels cursos fluvials superficials del municipi.

Els sistemes fluvials esdevenen corredors, no només per a la fauna sinó també per a la flora, esdevenint elements clau en la vertebració del territori. La presència d'aquests ecosistemes resulta de suma importància per a la conservació de la biodiversitat, actuant com a veritables corredors fluvials que permeten el desplaçament de les poblacions faunístiques i la dispersió de fruits i llavors.

A banda dels cursos fluvials de caràcter temporal, l'Agència Catalana de l'Aigua ha determinat la Sèquia Major com a massa d'aigua dins el context de la Directiva Marc de l'Aigua (Directiva Europea 2000/60/CEE). Aquest fet implica la necessitat de determinar l'estat ecològic de la sèquia com a sistema aquàtic mitjançant l'avaluació periòdica d'indicadors biològics i hidromorfològics establerts en els protocols de les metodologies.

Existència de zones agrícoles, qualificades en sòl no urbanitzable, que conformen l'espai agroecològic i esdevenen interessants per la seva estructura i composició.

Malgrat la tendència generalitzada a nivell català pel que fa a la substitució d'usos del sòl, el municipi de Vila-seca ha estat capaç de preservar una bona part de la superfície del seu territori com a sòl agrícola. Així, encara es manté la presència d'espais agrícoles amb un elevat interès des d'una perspectiva ambiental; fet que requereix d'una fórmula per a la seva protecció, fent compatible l'activitat agrícola i els seus valors ambientals en base a la tipologia dels espais agraris i les pràctiques de bon ús que en ells es facin. Aquestes espais s'han classificat en quatre categories: zones de baixa permeabilitat; conreus erms amb vestigis de garroferars i oliverars; espais oberts amb mosaic d'oliveres, garrofers, ametllers i avellaners; i conreus arboris amb tanques de garrofers i oliveres, designant amb aquesta última categoria les àrees de major interès agroecològic.

Reduït nombre d'enclavaments forestals en contrast amb l'elevada potencialitat de la zona agrícola, que compta amb conreus arboris en devesa que esdevenen elements clau per a la connectivitat i de funcionalitat, equivalent al sistema forestal en tant que representen una zona de refugi per a moltes espècies.

El sistema arbrat dominant ve donat per les pinedes de pi blanc, destacant la presència d'alberedes a la Sèquia Major, acompanyades de tamarius, així com diversos peus de feixes de fulla petita que es localitzen al llarg del barrancs de Barenys i de la Font de la Donzella. A més de tots aquests petits retalls de formacions arbrades, cal considerar com part del sistema forestal els conreus arboris d'oliveres i garrofers, amb una funcionalitat similar. Destaquen diversos individus d'olivera i de garrofer, per les seves dimensions i les seves implicacions des del punt de vista socioambiental.

Diagnosi

Pel que fa a la fauna, cal considerar el valor afegit que constitueix la presència de conreus arboris, en molts casos formant sistemes de devesa. Les espècies típicament de caràcter forestal, troben als oliverars i garroferars el seu equivalent des de temps històrics, en un sistema que esdevé un mosaic heterogeni i proporciona una elevada varietat d'àrees de refugi, alimentació (àrees trofotop) i cria (àrees genotop).

Elevat interès patrimonial i ambiental de la zona agrícola de les Escomes des del punt de vista socioecològic.

El sector agrícola contribueix decisivament en l'equilibri ambiental i paisatgístic del territori, per tant, la pràctica de l'agricultura ha d'ésser conservada com una activitat tradicional que forma part del nostre patrimoni; esdevé un exemple de compatibilitat entre el conreu i el medi, de la interacció entre l'ús antròpic i els sistemes naturals.

La visió clàssica de l'agricultura pren un gir significatiu a nivell conceptual a partir de l'aprovació per part de la Unió Europea del Reglament 1698/2005 del Consell de 20 de setembre de 2005 relatiu a l'ajuda al desenvolupament rural a través del Fons Europeu Agrícola de Desenvolupament Rural (FEADER). Aquest reglament emfatitza el paper de l'agricultura i les zones rurals com a elements fonamentals per al manteniment del territori, al desenvolupament sostenible i a la diversificació de l'activitat econòmica; així com l'interès que representen des del punt de vista ecològic, social, paisatgístic i turístic.

Lligat a l'agricultura s'han conservat diverses estructures que formen part d'un interessant patrimoni cultural i arquitectònic, com les parets seques, cabanes, mines, basses, sèquies, masos i altres elements construïts que cal posar en valor per la càrrega històrica que contenen.

Presència d'arbres i arbredes d'interès local com una part interessant del patrimoni socioambiental i de càrrega simbòlica del caràcter municipi.

Al municipi es conserven diversos arbres i fins i tot arbredes de caràcter singular, sobretot abunden exemplars de gran interès vinculats al medi agrícola, que esdevenen les més simbòliques de la zona, com la olivera i el garrofer, estant aquest últim més àmpliament distribuït per tot el terme municipal. D'entre els arbres d'interès local al municipi, destaca un petit conjunt d'alzines localitzades al Camí del Mas de l'Abad com a element d'interès, tan a nivell paisatgístic com per les dimensions dels exemplars. Part d'aquests arbres inventariats es troben agrupats en conjunts ornamentals al voltant dels masos d'en Gil, Tarragó, de Guardiola i de Fontana; tot actuant de nòdul de recàrrega. Aquests espais són un bon lloc de nidificació, de refugi i d'alimentació per a moltes espècies faunístiques, alhora que són àrees de gran importància a tenir en compte davant la gestió del territori i del paisatge en quant a corredors biològics i connectivitat ecològica.

Afavoriment de les espècies autòctones en parcs i zones verdes, uns espais que presenten un elevat potencial per a la connectivitat territorial.

Es considera que cal millorar la visió cap a un foment de la plantació d'espècies autòctones i cap a la xerojardineria, és a dir, ús de plantes que tinguin requeriments hídrics reduïts. A l'hora de seleccionar espècies per a usos de jardineria cal tenir present les condicions climàtiques i ambientals locals i triar els vegetals que puguin viure-hi sense problemes donant prioritat a les espècies autòctones que estan ben adaptades al clima de la zona on pertanyen. Aquestes plantes requereixen menys manteniment i s'adapten millor al sòl i a les característiques hídriques i tèrmiques de l'entorn. L'ús d'aquestes plantes permet racionalitzar les tasques de manteniment i tendir cap a la sostenibilitat del municipi. La reutilització de les aigües residuals depurades en el reg de parcs i jardins és un element positiu en aquest sentit.

Els criteris de disseny emprats en la recent creació del parc de la Torre d'en Dolça posen de manifest la necessitat de posar en valor la vegetació autòctona i potenciar-ne la seva conservació;

Diagnosi

ja que s'ha prioritzat la plantació d'espècies al·lòctones (forànies). En aquesta àrea destaca la presència de retalls de màquia litoral, timoneda i comunitats rupícoles, úniques al territori.

Destaquen tres parcs urbans importants pel que fa a la seva extensió: el parc del Pinar de Perruquet, el parc de la Torre d'en Dolça i el parc de l'Hort del Pep; parcs que han de permetre una compatibilitat entre l'ús social i el manteniment i millora de la permeabilitat ecològica.

Presència de dues espècies significativament emblemàtiques: el fartet (*Aphanius iberus*) i el *Limonium gibertii*. La recuperació de les poblacions d'aquestes espècies pot esdevenir un clar indicador de la millora ecosistèmica dels ambients on es troben.

El fartet (*Aphanius iberus*) és una espècie de peix contemplada als annexos II i III del Conveni de Berna, a l'annex II de la Directiva Hàbitats, considerada en perill d'extinció pel RD 439/90 i pel Libro Rojo de los Vertebrados de España, i espècie protegida per la Llei 3/1988. Presenta actualment una distribució mundial restringida en punts molt localitzats del litoral mediterrani espanyol, a les maresmes del Guadalquivir i al nord-est d'Algèria. A Catalunya, a més de trobar-se als Aiguamolls de l'Empordà i als deltes del Llobregat i de l'Ebre, el trobem a la Sèquia Major, conferint a aquest espai un elevadíssim valor ambiental, ja que el fartet és un clar indicador biològic. La principal problemàtica rau en què les poblacions són altament vulnerables a la destrucció de l'hàbitat, a l'aïllament que pateixen respecte d'altres àrees i a la competència per interacció amb diverses espècies al·lòctones, com la gambúsia.

A Vila-seca, segons dades de 1995, la població és resident i reproductora als recs i canals tributaris de la zona de la Sèquia Major, si bé presenta una mida petita en relació a les poblacions existents al territori nacional. La població es manté aïllada, i sembla que per aquesta causa presenta un element genètic diferencial. Destaca la necessitat de corroborar la persistència i estat de la població d'aquesta espècie actualment.

La capacitat per aconseguir l'èxit d'aquests projectes suposaria un pas crucial cap a la recuperació d'una espècie símbol del litoral vilasecà i del seu hàbitat; i evitar seguir el camí del

punxós (*Gasterosteus aculeatus*), citat per última vegada a la Sèquia Major el 1987 i on actualment es considera extingit.

D'altra banda, el *Limonium gibertii* és una planta endèmica de gran interès; és una espècie inclosa a la Lista Roja de la Flora Vascular Espanyola i es considera un taxó amb la categoria de vulnerable, és a dir, no es troba en perill crític o en perill, però es troba amb un elevat risc d'extinció en estat silvestre a mig termini. Al Principat presenta una distribució petita, amb una població molt restringida ubicada al Delta de l'Ebre, a la Punta de la Móra i al Cap de Salou, incloent el municipi de Vila-seca, on es troba als ambients rocosos del litoral de la platja del Racó de la Pineda. Als dos primers espais es troba protegida pel Pla d'Espais d'Interès Natural, mentre que al tercer no existeix aquesta figura de protecció, altrament inclosa a l'inventari d'Espais d'Interès Geològic de Catalunya.

És imprescindible endegar projectes d'avaluació de l'estat de les poblacions d'aquestes espècies i desenvolupar programes de conservació, tant per a les espècies com per als hàbitats on es troben.

Presència de nombrosos elements faunístics de gran interès.

S'ha realitzat una valoració de les espècies de vertebrats d'interès especial a Vila-seca, si bé l'estat de les poblacions de cadascun d'ells és força desconegut i caldria fer esforços en aquest sentit per tal de potenciar-ne l'estudi. La major part de vertebrats citats al municipi són aus (63%, de les quals el 30% són nidificants), seguit del grup dels mamífers (16%), els rèptils (14%), els amfibis (4%) i els peixos continentals (3%).

La presència d'altres espècies i els intents de nidificació d'aus molt exigents en quant a les condicions ambientals, evidencia l'elevada potencialitat de determinats hàbitats de Vila-seca. D'entre les aus nidificants, estan incloses a la Directiva Aus l'ànec coll-verd (*Anas platyrhynchos*), la polla d'aigua (*Gallinula chloropus*), el rascló (*Rallus rallus*), el martinet menut (*Ixobrychus minutus*) o el gaig (*Garrulus glandarius*), entre d'altres.

Diagnosi

En quant als mamífers, s'ha detectat la presència de la fura (*Putorius putorius*), catalogada com a gairebé amenaçada per la IUCN i inclosa a la Directiva Hàbitats; altres espècies també d'interès comunitari són el rat-pennat de ferradura gros (*Rhinolophus ferrumequinum*), l'eriçó clar (*Atelerix algirus*) i la geneta (*Genetta genetta*).

Pel què fa als rèptils destaquen la tortuga d'estany (*Emys orbicularis*), la tortuga de rierol (*Mauremys leprosa*) i la tortuga mediterrània (*Testudo hermani*), si bé per al cas d'aquesta la possible població de Vila-seca sembla ser el resultat d'una introducció molt fragmentària. Aquestes tres tortugues es citen als Annexos II i IV de la Directiva Hàbitats com a espècies d'interès comunitari la conservació de les quals requereix la designació de zones especials de conservació per a la seva protecció estricta. La viabilitat de les poblacions de les tortugues autòctones aquàtiques es veu amenaçada sobretot per l'augment dels efectius de la tortuga de Florida (*Trachemys scripta*), una espècie exòtica introduïda la qual entra en forta competència per l'hàbitat i l'aliment. També es contempla a l'Annex IV de la Directiva Hàbitats la serp de ferradura (*Coluber hippocrepis*), i el dragó rosat (*Hemidactylus turcicus*) és protegit pels Reials Decrets 3181/1980 i 1497/1986 així com pel Conveni de Berna (1979).

D'entre els amfibis, s'han citat cinc espècies d'anurs, destacant el tòtil (*Alytes obstetricans*) considerat gairebé amenaçat per el *Libro Rojo de los Anfibios y Reptiles de España*, i el gripau corredor (*Bufo calamita*), ambdós considerats d'interès comunitari per la Directiva Hàbitats sota la consideració d'una protecció estricta. El desenvolupament larvari dels amfibis requereix la presència de punts d'aigua de llarga durada, en molts casos d'origen antròpic, com són les basses de conreu.

L'espècie més emblemàtica del municipi és el fartet (*Aphanius iberus*), si bé no està confirmat l'estat actual de les seves poblacions a la Sèquia Major, ja que es troba amenaçat per la reducció de l'hàbitat i la competència amb espècies al·lòctones, en especial de la gambúsia.

Sistema costaner i marítim amb elevada vulnerabilitat enfront les pressions, tan des del punt de vista fisicoquímic com biològic. En aquest últim aspecte destaca la presència de praderies d'una fanerògama marina davant la costa de la Pineda.

El sistema costaner presenta pressions per abocaments industrials; mostrant un estat ecològic global mediocre i un estat químic dolent; si bé la qualitat biològica de les aigües costaneres és bona i les condicions fisicoquímiques generals són molt bones.

S'ha descrit una comunitat de *Cymodocea nodosa* davant de la platja de la Pineda, formant una praderia que s'estén entre els 6 i els 11 metres de profunditat, quedant a una distància del pantalà de Repsol de 700 metres. Es tracta d'una fanerògama marina i com a tal es troba protegida de manera específica per la legislació autonòmica. A causa de la presència de *Cymodocea nodosa*, es considera que l'entorn ambiental marí de les instal·lacions de Repsol es caracteritza per una sensibilitat ambiental alta, fet que implica la presència de factors ambientals sensibles susceptibles de rebre afecció situats en les zones concretes d'execució del projecte o molt properes a l'àrea d'influència. Tanmateix, el principal problema de conservació dels poblaments profunds de *Cymodocea nodosa* és l'extracció de sorres per a la regeneració de platges.

Al sistema marí de Vila-seca també s'hi troben comunitats de suspensívors colonials, les gorgònies, formant una taca d'un 66 hectàrees davant la bocana del port, amb una distribució entre els 18 i els 24 metres de profunditat.

Presència d'una platja atractiva al turisme amb una millora dels paràmetres analitzats pel Programa de Vigilància i Informació (ACA) al llarg dels 15 anys avaluats.

El litoral vila-secà mostra un elevat grau d'artificialització, amb una platja molt atractiva de cara al turisme. El Programa de Vigilància i Informació de l'Estat de les Platges de l'Agència Catalana de l'Aigua mesura la qualitat de les platges i de les aigües de bany a través d'inspeccions; mostrant per a la temporada 2005 una qualitat molt bona de l'estat sanitari de l'aigua a tota la platja: la zona dels Prats, la zona central de la platja Pineda i la zona del Racó, mostrant aquesta última platja un aspecte visual de rang inferior. Pel que fa a la valoració de l'aspecte visual de la sorra es valora

Diagnosi

com a molt bona per al cas de la Pineda, bona per a la platja del Racó i deficient per a la platja de la zona dels Prats.

L'erosió del litoral constitueix la principal problemàtica que afecta el frontal marítim de Vila-seca, en especial la platja de la Pineda.

La platja de la Pineda es troba actualment en un procés de recessió per la pèrdua de sorra pel desequilibri del balanç de transport de sediments a causa de la configuració i successives ampliacions del dic del port de Tarragona. Els temporals de llevant afecten amb especial virulència les platges de la Pineda i del Racó, mentre que a la platja dels Prats, la més propera al pantalà de Repsol, i per tant la menys ben considerada, s'hi acumula la sorra.

El litoral de Vila-seca no rep actualment aportació de sediments de cap conca hidrogràfica, ja que els materials arrossegats pel riu Francolí queden acumulats a la bocana del port de Tarragona, situat més al sud de la desembocadura, tot actuant de barrera. L'erosió del litoral es veu doncs agreujada per la manca d'aportació de sediments i pels processos de la dinàmica litoral d'urbanització, d'instal·lació d'estructures portuàries i per la pèrdua d'hàbitats marins. En aquest cas doncs, la hidrodinàmica determina un sistema no estable, ja que el transport sedimentari presenta un balanç negatiu, és a dir, els outputs superen els inputs, determinant un sistema erosiu.

Les actuacions que es porten a terme per estabilitzar el frontal marítim comporten un fort impacte ambiental: l'ampliació de dics i l'abocament de sorra alteren la morfologia de la línia costanera; així com els ecosistemes marins i del litoral, essent gairebé impossible la colonització de les zones de platja per plantes característiques d'aquestes comunitats psamòfiles i halòfiles per tal que hi puguin establir poblacions permanents. La solució proposada des dels projectes elaborats pel port de Tarragona en els documents de disseny de les obres compensatòries de restauració i regeneració de la platja de la Pineda ha estat la construcció d'un dic a la Punta del Faralló, a la platja del Racó; així com de la perllongació i recreixement de l'espigó dels Prats i l'aportació anual de 100.000 m³ de sorra.



El sistema hidrològic subterrani consta de dos aqüífers com a dues masses d'aigua diferenciades, amb una elevada vulnerabilitat enfront les pressions ambientals.

El sistema hidrològic subterrani es compon per l'aqüífer del Baix Francolí, protegit pel Decret 328/1988, d'11 d'octubre, i l'aqüífer del Garraf —que aflora a la zona del Cap de Salou—, ambdós considerats masses d'aigua diferenciades, segons l'Agència Catalana de l'Aigua.

Segons el document IMPRESS (Agència Catalana de l'Aigua, 2005), les pressions més importants que s'exerceixen sobre les masses d'aigua subterrànies en el conjunt dels dos aqüífers són l'agricultura intensiva, les infraestructures lineals urbanes i industrials, els abocaments industrials, els sòls contaminats, els dipòsits controlats de residus, les extraccions costaneres causants d'intrusió salina i la pressió total per estat químic; detectant una alta vulnerabilitat en els aqüífers i un impacte comprovat sobre l'estat químic. Pel què fa a l'estat químic, a l'aqüífer del Baix Francolí es detecten concentracions mitjanes de clorurs superiors a 250 mg/l i localment es detecta amoni, nitrats, organoclorats i metalls; mentre que a l'aqüífer del Garraf les afeccions més importants són per amoni i clorurs (amb concentracions superiors a 0,5 i 205 mg/l respectivament), localment es detecten nitrats, organoclorats i valors elevats de conductivitat.

Diagnosi

1.2.1 Diagnosi estratègica: Marc natural

POSAR EN VALOR I PROTEGIR ELS ESPAIS NATURALS I (EL MOSAÏC) AGROECOLÒGIC(S)

(inventariant, creant figures de protecció i comunicant)

PUNTS FORTS I OPORTUNITATS	OBJECTIUS / PROPOSTES D'ACCIÓ
Identificació d'elements d'interès ecològic i paisatgístic que esdevenen un gradient d'hàbitats que proporcionen heterogeneïtat al territori: la Sèquia Major; la zona dels Prats de la Pineda i la platja dels Prats; els barrancs de Barenys, de la Font de la Donzella i la Torrenera; l'espai agroecològic i elements del patrimoni socioambiental; els arbres i arbredes singulars; els ambients rocosos del litoral de la platja del Racó de la Pineda; i el parc de la Torre d'en Dolça.	<ul style="list-style-type: none">• Crear àmbits i mesures de protecció adequades per a cadascun d'aquests espais.• Impulsar activitats de seguiment i monitoratge a mig i llarg termini per avaluar l'estat ecològic tan dels elements del litoral, com de la Sèquia Major, els cursos fluvials i els sistemes agroecològics.• Impulsar programes de comunicació ambiental per tal de donar a conèixer els valors d'aquests espais a la ciutadania (xerrades, passejades, documents didàctics, senyalització d'itineraris, activitats escolars, etc.).
La Sèquia Major com espai protegit i catalogat com una massa d'aigua.	<ul style="list-style-type: none">• Necessitat de determinar l'estat ecològic de la Sèquia com a sistema aquàtic mitjançant l'avaluació periòdica d'indicadors biològics i hidromorfològics (protocols metodològics de l'ACA).• Recerca específica per a compatibilitzar les activitats socials i econòmiques amb la conservació dels espais sota figures de protecció.
Elevada potencialitat de la zona dels Prats de la Pineda i platja dels Prats, tan pels ambients que constitueixen com pel paper de connectors a nivell territorial.	<ul style="list-style-type: none">• Urgència en reconèixer legalment la protecció de la zona d'unar dels Prats de Cal Ípolis i Albinyana.• Restauració paisatgística i conservació urgent de la zona dels Prats de la Pineda; considerant a més que aquest espai ha estat proposat a formar part de la Xarxa Natura 2000 i per tant és una àrea d'acció prioritària.• Prendre en consideració la proposta de Part Ecohistòric presentat pel GEPEC.
Barrancs de Barenys i de la Font de la Donzella amb potencialitat com a connectors del territori.	Endegar projectes de recuperació dels ecosistemes fluvials i de protecció dels retalls de vegetació de ribera encara presents en determinats punts d'aquests barrancs.
Presència d'espais agrícoles i d'elements del patrimoni socioambiental d'interès, que constitueixen l'espai agroecològic. És en aquest espai on rau una elevada potencialitat dels conreus arboris com a	<ul style="list-style-type: none">• Caldria considerar la compra o apadrinament d'alguna àrea agrícola amb la finalitat de ser protegida pel seu interès agrícola, ecològic i cultural; amb la possibilitat que esdevingui una àrea de recàrrega de connexió amb d'altres zones.

PUNTS FORTS I OPORTUNITATS	OBJECTIUS / PROPOSTES D'ACCIÓ
elements clau per a la connectivitat i de funcionalitat com un sistema forestal. Destaquen diversos individus d'olivera i de garrofer, per les seves dimensions i les seves implicacions agroecològiques. En aquest sentit i des del punt de vista socioecològic, la zona de les Escomes esdevé d'elevat interès patrimonial i ambiental.	<ul style="list-style-type: none">• Posada en valor de la càrrega històrica i ambiental que contenen aquests elements: parets seques, cabanes, mines, basses, pous, sèquies o masos; un exercici d'interpretació socioambiental que requereix prèviament un inventari exhaustiu.• Rehabilitació i manteniment de basses agrícoles en desús com a punts de recuperació d'amfibis.• Requeriment d'una fórmula per a la protecció del sistema agroecològic, fent compatible l'activitat agrícola i els seus valors ambientals en base a la tipologia dels espais agraris i les pràctiques de bon ús que en ells es facin.• Difondre els valors ambientals dels espais agrícoles en actiu i abandonats.• Conservar aquests elements com a factors facilitadors de l'establiment i el flux de diverses espècies i poblacions faunístiques.
Presència al terme de nombrosos exemplars d'arbres i arbredes singulars.	<ul style="list-style-type: none">• Inventari d'arbres i arbredes singulars, incloent exemplars vinculats al medi agrícola, com oliveres i garrofers.• Declaració de protecció d'arbres d'interès local i possibilitat d'apadrinament.• Catàleg de les oliveres i garrofers singulars i d'interès local presents al terme.
Importància dels ambients rocosos del litoral de la platja del Racó de la Pineda com a hàbitat singular per la presència de l'endemisme <i>Limonium gibertii</i> .	<ul style="list-style-type: none">• Impulsar la conservació de la platja dels Prats i els ambients rocosos del litoral de la platja del Racó de la Pineda.• Avaluar l'estat en què es troben les comunitats rupícoles litorals, en especial del <i>Limonium gibertii</i>, i desenvolupar programes de conservació.
Presència de retalls de màquia litoral, timoneda i comunitats rupícoles úniques al territori a la zona del parc de la Torre d'en Dolça	Necessitat de posar en valor la vegetació autòctona i potenciar-ne la seva conservació.
Presència d'hàbitats d'interès comunitari.	Cal atorgar un valor patrimonial a aquests hàbitats, a més d'establir eines per a conservar-los i protegir-los enfront les pressions i impactes a què són sotmesos.
A nivell marí, presència d'una comunitat de fanerògames marines.	Impulsar estudis i mesures de protecció per a la conservació de les praderies de <i>Cymodocea nodosa</i> i les comunitats associades, enfront la costa de la Pineda.
Possible presència de fartet (<i>Aphanius iberus</i>) a la zona de la Sèquia Major; així com nombrosos elements faunístics de gran interès confirmats en diversos ambients del terme.	És imprescindible endegar projectes d'avaluació de l'estat de les poblacions d'aquestes espècies i desenvolupar programes de conservació, tant per a les espècies com per als hàbitats on es troben.



Diagnosi

PUNTS FORTS I OPORTUNITATS	OBJECTIUS / PROPOSTES D'ACCIÓ
El litoral com a important pes específic al municipi.	La platja de la Pineda i la zona del Racó tenen un ús social i lúdic atractiu per a banyistes; mentre que la zona dels Prats, no tan freqüentada, és una oportunitat per poder recuperar el sistema dunar i els ecosistemes litorals associats. Un indicador de la importància i la qualitat d'aquesta platja des del punt de vista ecosistemàtic és la nidificació del corriol camanegre (<i>Charadrius alexandrinus</i>).
Possibilitat de difusió dels valors ambientals presents i potencials del municipi.	<ul style="list-style-type: none"> • Fomentar programes de coneixement del medi del municipi a la població i per a totes les edats. • Informació a través de publicacions, butlletí, xerrades, itineraris guiats, celebració del dia del medi ambient (5 de juny), tallers, exposicions, activitats escolars, etc. • Acte i/o exposició com a homenatge al Dr. Gibert i la seva obra, com a motiu per al coneixement del medi de Vila-seca i del canvi produït des del 1891, any de la publicació de la seva topografia mèdica.
Existència de tres àrees del municipi (nord, oest i sud) amb valors de permeabilitat ecològica relativament elevats.	<ul style="list-style-type: none"> • Mantenir i millorar la permeabilitat ecològica en aquests espais afavorint la successió ecològica i l'establiment d'hàbitats més complexos. • Fer compatible els usos existents amb la funcionalitat d'aquests espais.

PUNTS FEBLES I AMENACES	OBJECTIUS / PROPOSTES D'ACCIÓ
Hàbitats molt reduïts i en un estat baix de conservació.	<ul style="list-style-type: none">• Assolir un bon estat de conservació dels hàbitats.• Recuperació de la connectivitat entre la Sèquia Major i els prats de la Pineda, Albinyana i Cal ·lípols. Idealment, la connexió entre aquestes àrees seria interessant que es fés extensiva cap a l'interior a través de les zones d'interès agroecològic per tal de millorar la connectivitat des del litoral cap a l'interior.
Elevat grau d'aïllament dels sistemes i manca de connectivitat entre "illes"	Afavorir el manteniment i la millora de la permeabilitat ecològica especialment en aquells àmbits amb més possibilitats presents i futures.
Reduït nombre d'enclavaments forestals.	Conservar els fragments forestals encara existents i mantenir el sistema agroforestal com un equivalent d'aquest.
Existència de processos que causen erosió del litoral	Les solucions enfront aquests complex sistema impliquen obres compensatòries de regeneració i de modificació del litoral amb un elevat impacte ambiental.
Elevat grau de perturbació dels cursos fluvials	<ul style="list-style-type: none">• Identificació del sistema hidrològic superficial del municipi com a eix vertebrador del territori amb valors de permeabilitat ecològica elevats, essent un element important en el manteniment de la connectivitat.• Elaborar un pla d'avaluació de qualitat ambiental dels sistemes fluvials del municipi, tot aplicant els protocols d'avaluació hidromorfològica i biològica de l'Agència Catalana de l'Aigua.• Millora del sistema vegetal de ribera dels principals barrancs existents: Barenys i la Font de la Donzella.• Restaurar i mantenir la funció ecològica dels cursos fluvials, tot configurant la figura de connector d'aquests espais, així com el necessari manteniment de la seva funcionalitat.• Conservació i millora de l'estat ecològic dels cursos fluvials, ja que són elements territorials que actuen com a eixos vertebradors del municipi i que juguen un paper molt important a l'hora de mantenir la connectivitat ecològica.
Elevada vulnerabilitat del sistema hidrològic subterrani enfront les pressions ambientals.	Detectar les pressions amb un impacte més important sobre el sistema hidrològic subterrani.

1.3 DIAGNOSI MARC HISTÒRICO-CULTURAL

El municipi de Vila-seca compta amb un patrimoni arquitectònic, historico-cultural i socioambiental extens, algunes de les estructures arquitectòniques estan catalogades per la Generalitat com a Béns Culturals d'Interés Nacional, (BCIN), no existint cap estudi que reculli tots els elements que conformen aquest patrimoni i que es poden usar per potenciar, diversificar i enriquir el turisme

A Vila-seca es troba un patrimoni socioambiental que té un valor i alhora pot ser un element significatiu com els massos, el conjunt de basses i torrents, les arbredes i exemplars singulars, les mines d'aigua totes elles estructures associades al món agrícola i amb valor històric i cultural existeixen diferents reclams constructius que poden fer diversificar el seu turisme. L'arquitectura de diferents èpoques i estils, els jaciments arqueològics, les estructures associades al món agrícola, entre d'altres, són part d'un patrimoni tant arquitectònic, arqueològic, històric, cultural com socioambiental.

Algunes estructures són béns rellevants del patrimoni cultural català, reconeguts i protegits per la Generalitat de Catalunya, com el jaciment de la vila de Bayer, les torres de defensa d'en Dolça, Virgili, Carboners o la Torre de l'Ermita de la Mare de Déu de la Pineda.

En el municipi no existeix cap cens exhaustiu dels diferents elements que formen part de patrimoni relacionat amb aspectes agrícoles i sociambientals. Es proposa elaborar un estudi i crear un procés de difusió i coneixença d'aquests. Així, els coneixements relacionats amb l'agricultura tradicional es podran difondre mitjançant diferents alternatives: rutes turístiques, informació escrita, o qualsevol altre iniciativa que tingui com a objectiu la difusió de la cultura tradicional

La majoria de jaciments arqueològics estudiats en profunditat pertanyen a l'època romana, no hi ha estudis i treballs de detall dels jaciments anteriors a la romanització de la zona, i no és possible visitar aquests jaciments romans, al estar en finques privades

En el municipi existeixen gran quantitat de restes arqueològiques i jaciments de diverses èpoques i cultures. Es dona el cas de que existeixen jaciments en el municipi que encara no han estat estudiats, com és el cas del jaciment neolític del Cordó litoral del Racó o de la Feredat, dels que hi ha poca informació.

Actualment, els jaciments arqueològics estan tots ells en finques de propietat privada, cosa que dificulta el lliure accés.

1.3.1 Diagnosi estratègica: Marc historico-cultural

PUNTS FORTS I OPORTUNITATS	OBJECTIUS / PROPOSTES D'ACCIÓ
Patrimoni arquitectonic, cultural i socioambiental extens	Valoritzar el patrimoni , difondre els seus valors

PUNTS FEBLES I AMENACES	OBJECTIUS / PROPOSTES D'ACCIÓ
Al municipi no es pot visitar cap jaciment arqueològic	Establir convenis per obrir l'accés dels jaciments i poder ser visitats pels ciutadans i els turistes en certs moments de l'any
No existeix un inventari detallat i exhaustiu de tot el patrimoni	Catalogar de manera adequada tot el patrimoni: arquitectònic, cultural i socioambiental
Només estudiats de manera detallada els jaciments de l'època romana	Realitzar un estudi més detallat dels jaciments arqueològics anteriors a l'època romana

1.4 DIAGNOSI MARC TERRITORIAL

El municipi de Vila-seca està localitzat estratègicament en l'àmbit territorial del Camp de Tarragona.

El municipi de Vila-seca està situat a l'extrem sud-oest de la comarca del Tarragonès, ocupant una extensió de 21,42 km² a la plana del Camp de Tarragona, i limitant amb els municipis de Reus al nord, Riudoms al nord-oest, Cambrils a l'oest, Salou al sud i Tarragona a l'est.

Aquesta localització li atorga una situació central i estratègica en l'àmbit territorial del Camp de Tarragona, formant part del sistema urbà Tarragona-Reus-Valls.

Nombrosos plans de rang supramunicipal incideixen al municipi de Vila-seca amb una elevada repercussió sobre l'estructura i l'ordenació del territori.

Atesa la situació estratègica del municipi de Vila-seca, el complex industrial i turístic existent, així com la xarxa d'infraestructures que el creuen, diversos plans de caire supramunicipal molt significatius en una escala territorial superior, tenen incidència al municipi.

Aquests plans que responen a dinàmiques de planejament territorial d'escala superior i depenen directament d'administracions de caire supramunicipal, repercuteixen sobre l'estructura i l'ordenació del territori municipal.

En aquest context, però, l'Ajuntament de Vila-seca ha tingut i té l'oportunitat i la capacitat per adequar les disposicions i repercussions d'aquests plans en el seu àmbit territorial, tot i que sovint les seves directius requereixen dinàmiques que poden ser externes a les pròpies del municipi.

Possibilitat de participar i realitzar el seguiment del procés d'elaboració del Pla Territorial del Camp de Tarragona.

La llei 23/1983, de 21 de novembre, de política territorial, crea la figura dels plans territorials parcials, i preveu com un dels àmbits d'aplicació dels mateixos el Camp de Tarragona. En el moment que es redacta aquest document, el Pla Territorial del Camp de Tarragona (PTCT) es troba en procés d'elaboració. Aquest fet ofereix la possibilitat de participar en aquest procés, o si més no, de realitzar el seguiment del mateix, a fi de conèixer les determinacions i previsions que puguin incidir en el municipi i en el seu entorn immediat.

Necessitat del seguiment i control del desenvolupament de la zona de servei del port de Tarragona.

En base al *Plan de Utilización de los Espacios Portuarios* (PUEP), aprovat pel Ministeri d'Obres Públiques, Transports i Medi Ambient, el 9 de març de 1994, una part de les instal·lacions del port de Tarragona es troba al terme municipal de Vila-seca. Es tracta d'una Zona d'Activitats Logístiques (ZAL) que el PUEP delimita en terrenys que el PGOU del 1993 classificava com sòl no urbanitzable rústic protegit (clau 52), denominats com el Prat d'Albinyana i l'Abellar. Posteriorment aquesta delimitació ha estat incorporada -gràficament- al planejament vigent del municipi, amb la qualificació de Sistema General Portuari i Costaner (clau 1). En aquest sentit, l'Ajuntament de Vila-seca qualifica aquesta zona segons les determinacions del PUEP amb la tramitació i aprovació de l'Adaptació-modificació del PGOU a les determinacions del Pla Director de les Activitats Industrials i Turístiques del Camp de Tarragona (PDAIT).

A més, en aquest indret s'ubiquen els jaciments arqueològics de la vil·la de Cal·lípolis i la Torre de Virgili, classificada pel PGOU com un indret o edificació a protegir (clau 53).

Per altra banda, el Prat d'Albinyana és una de les unitats territorials de regulació del sòl costaner que el Pla Director Urbanístic del Sistema Costaner (PDUSC), seguint les línies que indicava el PGOU de 1993, estableix al municipi de Vila-seca, concretament la UTR-C 181 El Prat d'Albinyana: SNU costaner.

Diagnosi

A la vegada, amb la recent aprovació per Acord de Govern Gov112/2006, del projecte d'ampliació de la Xarxa Natura 2000, s'ha delimitat un nou sector de 37,1 ha que forma part de l'espai de la Sèquia Major ja inclòs a la xarxa. La delimitació de la ZAL inclou 0,6 ha d'aquest nou sector.

En aquest context, es posa de manifest la necessitat de portar a terme un seguiment i control del desenvolupament de la ZAL del port de Tarragona.

El Centre Recreatiu i Turístic constitueix una unitat de planejament i d'actuació, amb 351,4 Ha al municipi de Vila-seca, i està gestionat per un Consorci.

Segons dades de l'Ajuntament de Vila-seca (2006) l'àmbit territorial ocupat pel CRT té una superfície total de 825,7 ha, de les quals 474,3 ha pertanyen al municipi de Salou i 351,4 ha al de Vila-seca.

Segons el Decret 152/1989 on es delimiten els terrenys que formen part del CRT, aquest constitueix una unitat de planejament i d'actuació.

La gestió del CRT correspon a un Consorci integrat pels Ajuntaments dels municipis de Salou i Vila-seca i per la Generalitat de Catalunya.

Actualment, el Subsector 1 del CRT està desenvolupat, i en relació al Subsector 2, el 2 de febrer del 2006 es va aprovar definitivament el Pla Parcial Urbanístic del Subsector 2 del CRT de Vila-seca i Salou, com l'instrument d'ordenació del Sòl Urbanitzable Delimitat (SUD) del Subsector 2 d'acord amb la legislació vigent.

El PGOU vigent ha regit sense quedar obsolet els nombrosos canvis i transformacions que a nivell de planejament territorial i urbanístic s'han produït al municipi des de la seva aprovació.

El Pla General d'Ordenació Urbana (PGOU) de 1993, vigent al municipi de Vila-seca fou aprovat definitivament el 5 de maig de 1993, i posteriorment ha sofert diverses modificacions

puntuals. Tot i així, el PGOU vigent ha regit durant 12 anys els nombrosos canvis i transformacions que ha patit el municipi sense quedar obsolet.

En aquest sentit, és important destacar que el PGOU vigent, redactat a l'inici de la dècada dels '90, fa unes reserves de sòl urbanitzable residencial i industrial, dimensionades considerant la situació estratègica del municipi de Vila-seca dins l'àrea metropolitana de Tarragona.

El potencial d'habitants de possible assentament del PGOU encara no s'ha superat.

Considerant que la població del municipi de Vila-seca al gener de 2007 és de 19.233 habitants, i que el potencial d'habitants de possible assentament del PGOU és de 22.681, es posa de manifest que el potencial de població prevista pel mateix encara no s'ha superat.

El creixement de la població ha anat en paral·lel al desenvolupament del sòl urbanitzable planificat en el PGOU.

Disponibilitat de sòl urbanitzable industrial i escassa disponibilitat de sòl urbanitzable residencial al municipi.

Segons dades actualitzades a principis de l'any 2006, el planejament vigent classifica com sòl urbanitzable 209 ha (considerant el CRT), de les quals 93 ha corresponen a sòl residencial i comercial i 116 ha a sòl industrial; no obstant, sense considerar el CRT, la superfície de sòl urbanitzable classificada pel PGOU són 166 ha.

En el moment que es redacta aquesta diagnosi i sense considerar el CRT, està consolidat el 84% del sòl urbanitzable residencial del municipi, restant només per desenvolupar prop de 8 ha al nucli de la Pineda. Per altra banda, en relació al sòl urbanitzable industrial, està consolidat el 36%, restant per desenvolupar 75 ha al nucli urbà de Vila-seca.

Diagnosi

Necessitat de definir des del planejament municipal noves qualificacions de protecció específiques en SNU.

Al municipi s'han identificat espais d'interès envers la seva potencialitat i valor socioambiental com els ambients rocosos del litoral de la platja del Racó de la Pineda, la zona dels Prats de la Pineda i les zones d'interès de la Torre d'en Dolça.

A més de les rieres i barrancs del municipi, entre els que destaquen els barrancs de Barenys, de la Font de la Donzella i la Torrenera, a Vila-seca existeixen zones d'elevat interès paisatgístic i agroecològic, ubicades al nord, sud-est i oest del territori municipal, en els que destaca l'estructura agrícola identitària, amb valors de permeabilitat ecològica relativament elevats principalment per les aus migratòries.

Actualment aquests espais no disposen de cap protecció específica ni qualificació diferenciada en el PGOU vigent. En aquest sentit es considera necessari integrar al PGOU la definició i funcionalitat dels espais esmentats anteriorment, que permetin definir noves qualificacions pel sòl no urbanitzable del municipi (en base al seu interès paisatgístic, interès connector i/o d'altres) a fi de dotar al planejament municipal de la capacitat d'oferir certa protecció a aquests espais i adequar als mateixos el futur desenvolupament urbanístic.

Com és freqüent en els PGOU redactats a principis de la dècada dels anys 90, s'ha detectat una manca de criteris i consideracions ambientals en el planejament territorial i urbanístic, encara que el PGOU de 1993 incorpora criteris que s'han mostrat adequats en el temps.

Com és freqüent en els PGOU redactats a principis de la dècada dels anys 90, s'ha detectat una manca de criteris i consideracions ambientals específiques en el planejament territorial i urbanístic del municipi de Vila-seca. En aquest sentit, a continuació s'enumeren certes inèrcies i tendències que posen de manifest aquest fet.

- Aproximadament una quarta part del sòl al municipi de Vila-seca està urbanitzat (considerant com urbanitzat el sòl urbanitzable i el sòl ocupat per infraestructures).
- Existeix una pressió antròpica i urbanística important sobre les aigües continentals del municipi, especialment les llacunes d'aigües salobres presents al litoral com la Sèquia Major, amb un potencial ecològic força important.

Aquesta situació posa de manifest la necessitat d'una planificació estratègica per un futur desenvolupament urbanístic sostenible del municipi.

No obstant, i com a elements positius del PGOU de 1993, s'ha definit un model de ciutat compacta a Vila-seca, remarcar que es va limitar la construcció en primera línia de mar a la Pineda, que es va desqualificar sòl urbanitzable per convertir-lo en no urbanitzable i en zones verdes, a la vegada que es va regular amb una normativa estricta l'assentament de noves activitats industrials químiques.

Oportunitat de desenvolupar el PGOU vigent en base al concepte de desenvolupament urbanístic sostenible d'acord amb la Llei d'Urbanisme.

El municipi de Vila-seca encara disposa de sòl urbanitzable residencial i industrial, per tant, d'acord amb el Decret Legislatiu 1/2005, de 26 de juliol, pel qual s'aprova el Text refós de la Llei d'Urbanisme, no es donen les circumstàncies que justificarien un acord de revisió del Pla.

No obstant, al municipi s'han identificat espais d'interès envers la seva potencialitat i valor socioambiental, agroecològic o paisatgístic, pels quals el PGOU vigent no està dotat de qualificacions adients per la seva protecció en base als valors esmentats.

D'altra banda, el PGOU no incorpora criteris o mesures ambientals específiques, fet que no és del tot remarcable si es considera que va ser redactat a l'inici de la dècada dels '90; però que en el context actual, i en base al paradigma del desenvolupament sostenible, també imperant en el planejament i ordenació territorial, seria conseqüent introduir-los en els POUM, en tant que instruments d'ordenació urbanística integral del territori municipal. En aquest sentit la Llei

Diagnosi

d'urbanisme vigent recull el concepte de desenvolupament urbanístic sostenible, definit com *la utilització racional del territori i el medi ambient i comporta conjuminar les necessitats de creixement amb la preservació dels recursos naturals i dels valors paisatgístics, arqueològics, històrics i culturals, a fi de garantir la qualitat de vida de les generacions presents i futures.*

Així mateix, els principis de sostenibilitat urbanística que defineix la mateixa llei són:

- Procurar la utilització racional del territori.
- Conjuminar les necessitats de creixement amb la preservació dels recursos naturals i els valors paisatgístics, arqueològics, històrics i culturals.
- Configurar models territorials globalment eficients que: evitin la dispersió de la ocupació en el territori, afavoreixin la cohesió social, considerin la rehabilitació i la renovació en sòl urbà, i atenguin la preservació i millora dels sistemes de vida tradicionals a les àrees rurals.
- Assolir, en benefici de la seguretat i de les persones, uns nivells adequats de qualitat de vida, de sostenibilitat ambiental i de preservació davant els riscos naturals i tecnològics.

En aquest context, i segons l'article 58.1 de la Llei d'urbanisme vigent, els POUM *incorporen previsions sobre la disponibilitat dels recursos hídrics i energètics i estableixen les determinacions necessàries per a assolir una mobilitat sostenible en el municipi.*

A la vegada, i d'acord amb l'article 58.2, en sòl urbà, *determinen quins valors arquitectònics, arqueològics, paisatgístics i mediambientals hi han d'ésser protegits.*

També, i en base a l'article 58.9, en sòl no urbanitzable *regulen cadascuna de les qualificacions possibles, en coherència amb el grau de conservació i protecció pretesos.*

Per tot el que s'ha detallat anteriorment, es plantegen uns supòsits en base als quals es proposa desenvolupar el planejament vigent en base al concepte de desenvolupament urbanístic sostenible, incorporant criteris i mesures socioambientals en els Plans Especials o Parcial que es desenvolupin en un futur immediat, participant en un procés innovador, que

sumaria a Vila-seca al grup d'avantguarda de municipis catalans que estan apostant per un nou model de desenvolupament municipal.

Vila-seca té un teixit compacte al voltant de l'antic nucli emmurallat, que recentment ha experimentat una expansió cap al sud-est.

El nucli de Vila-seca té una estructura de ciutat compacta, estructurada pel creixement extramurs que va experimentar al segle XVIII el nucli emmurallat. Posteriorment, ja al segle XX el desenvolupament industrial i comercial del municipi provoquen l'augment de la població de la vila i la construcció d'habitatges. Recentment Vila-seca ha experimentat una expansió cap al sud-est del municipi com a conseqüència del desviament de la carretera N-340, que actualment voreja el nucli pel sud enlloc de travessar-lo pel mig.

Per altra banda, és l'únic nucli del municipi que disposa de sòl urbà industrial, així com de sòl urbanitzable industrial sense desenvolupar.

La Pineda té un caràcter imminentment turístic afavorit per les seves platges i el front marítim.

El nucli de la Pineda, que fou agregat al municipi de Vila-seca de Solcina l'any 1582, inicià als anys seixanta del segle passat el seu desenvolupament urbanístic, caracteritzat per una ordenació compacta amb una tipologia edificatòria marcada pels grans edificis d'apartaments i hotels front la línia de costa.

Fruit d'aquest desenvolupament avui en dia el nucli té un caràcter imminentment turístic afavorit per les seves platges i els seu front marítim de 3,5 quilòmetres de longitud, resseguit pel passeig marítim.

Diagnosi

El petit nucli de la Plana format majoritàriament per habitatges unifamiliars, es localitza a l'extrem nord del municipi i disposa dels serveis, equipaments i infraestructures bàsiques.

L'any 1961, a partir de la parcel·lació de dues finques agrícoles situades a l'extrem nord del terme de Vila-seca s'origina el petit nucli de la Plana amb independència d'un context urbà preexistent.

El nucli està format per cases unifamiliars adosades, amb una tipologia edificatòria predominant de PB+1 i PB+2. A la vegada es poden diferenciar dues àrees, la part oest amb un tipus de parcel·lació espontània i marginal, i la part oriental que presenta una parcel·lació més estructurada. Els sòls de titularitat municipal s'han destinat a dotar al nucli dels diversos serveis i equipaments, així com de la pavimentació i enllumenat públic, a més de les infraestructures bàsiques de sanejament.

La parcel·lació del nucli i el traçat dels seus carrers conformen una estructura urbana sense possibilitats d'ampliació.

El municipi disposa d'una elevada superfície d'espais inclosos al sistema d'espais verds, parcs i jardins, però amb un coeficient (m² d'espais verds/habitant) desequilibrat si es realitza la comparació entre els nuclis.

La superfície total de sistemes d'espais verds, parcs i jardins del municipi l'any 2005 era de 692.765 m², triplicant la contemplada pel PGOU del 1993 que eren 229.085 m², i representava un coeficient de 46 m² d'espais verds/habitant.

Tot i així, de l'anàlisi dels coeficients calculats per cada nucli, sent aquests del 44 m²/hab pel nucli de Vila-seca, de 69,8 m²/hab a la Pineda i de 8,4 m²/hab per la Plana, s'observa que hi ha un desequilibri en la ubicació d'aquests espais en els tres nuclis de població.

Oportunitat de fomentar la plantació d'espècies autòctones i de xerojardineria als carrers, parcs, jardins i zones verdes del municipi.

Considerant el nombre d'espècies plantades als carrers, parcs, jardins i zones verdes del municipi de Vila-seca (sense considerar el parc de la Torre d'en Dolça), es pot concloure que predominantment es tracta d'espècies al·lòctones, representant més d'un 63% d'espècies en l'estrat herbaci, quasi un 77% en l'estrat arbustiu i quasi un 70% en l'estrat arbori. Per altra banda, considerant els peus plantats en cada estrat, només en el cas de l'arbustiu, els peus plantats d'espècies autòctones, amb quasi un 52% dels peus superen als d'espècies al·lòctones. Per tant, es considera que cal fomentar la plantació d'espècies autòctones i de xerojardineria, a fi que les espècies que es plantin requereixin menys manteniment i s'adaptin millor a l'entorn i a les característiques hídriques i tèrmiques de l'entorn.

Idoneïtat del procés de deconstrucció del Pinar de Perruquet.

A partir de l'any 1998 l'Ajuntament de Vila-seca ha portat a terme un procés d'expropiació i adquisició dels terrenys, i de demolició dels edificis existents al Pinar de Perruquet, inclòs al Sistema d'Espais Verds i Jardins segons el PGOU del 1993. Com a resultat del procés, el Pinar de Perruquet ha esdevingut un àmbit deconstruït que planteja nombroses possibilitats per la seva recuperació i restauració, amb una posició estratègica en el context de la façana marítima de la Pineda. En aquest sentit, l'Ajuntament i la Direcció General d'Arquitectura i Paisatge de la Generalitat de Catalunya estan elaborant un projecte de recuperació i ordenació de l'espai del Pinar de Perruquet.

Diagnosi

Necessitat de replantejar els criteris utilitzats en la selecció d'espècies vegetals del parc de la Torre d'en Dolça.

Els criteris de disseny emprats en el parc de la Torre d'en Dolça han donat com a resultat un parc urbà obert, de fàcil mobilitat interna, amb el respecte a la topografia existent, així com la protecció dels elements d'interès històric, cultural i arqueològic presents a la zona. Cal remarcar però, que no s'ha detectat la mateixa sensibilitat respecte la vegetació existent, donat que en l'àmbit hi havia petits retalls de brolla i màquies ben desenvolupades, i per altra banda úniques al territori municipal, que han estat substituïdes per altres espècies, sovint forànies (al·loctones), que no desenvoluparan les mateixes funcions ecològiques. Tot i així, les espècies al·loctones emprades, provenen majoritàriament de regions de climatologia similar a la de Vila-seca, pel que cal esperar un bon establiment d'aquestes, i consegüentment un baix esforç pel seu manteniment.

Amb el desenvolupament del Pla Parcial Urbanístic del polígon 2 (PPU2) del Centre Recreatiu i Turístic de PortAventura (CRT) s'executarà el 18,2% del sòl urbanitzable del municipi.

L'àmbit del Pla Parcial Urbanístic del polígon 2 (PPU2) del Centre Recreatiu i Turístic de PortAventura (CRT) són 247,7 ha de sòl urbanitzable delimitat, de les quals 38,2 ha corresponen al municipi de Vila-seca, i representen el 18,2% del total del sòl urbanitzable del municipi, segons dades facilitades per l'Ajuntament (2006).

El PPU2 contempla un nombre màxim d'habitatges de 2.477, dels quals 442 unitats correspondran al terme de Vila-seca, entre unifamiliars i plurifamiliars, amb alçades d'edificació que són planta baixa i un pis en les zones residencials unifamiliars; planta baixa i un pis, planta baixa i dos pisos així com planta baixa i tres pisos en la zona residencial plurifamiliar ; i planta baixa i tres pisos en la zona hotelera (Clau H).

El PPU2 agrupa aquestes diferents zones d'ús residencial i d'ús hotelier en nuclis que s'estructuren com a petits pobles o barris, concretament formant 6 àmbits diferenciats, que es complementen amb una oferta de serveis comercials, lúdico-recreatius, zones peatonals i espais verds.

Oportunitat d'actualitzar el Catàleg de les edificacions i elements a protegir existent considerant el patrimoni arqueològic, arquitectònic i socioambiental del municipi de Vila-seca.

El PGOU del 1993 reserva en sòl urbà residencial una categoria d'Edificacions o elements arquitectònics a protegir (Clau 17). El Pla a més, adjunta un Catàleg de les edificacions i elements a protegir situats en sòl urbà, en sòl urbanitzable i en sòl no urbanitzable, que figuren al Registre de Béns d'Interès Cultural o tenen aquesta consideració.

A part dels edificis i elements que formen part del Catàleg esmentat anteriorment, al municipi s'han identificat altres elements que constitueixen el patrimoni arqueològic i arquitectònic. Al respecte, i en base a l'article 69 del Decret Legislatiu 1/2005, pel qual s'aprova el Text refós de la Llei d'Urbanisme, es considera oportú revisar i ampliar el contingut del Catàleg de les edificacions i elements a protegir existent, a fi d'elaborar un nou Catàleg del patrimoni arqueològic, arquitectònic i socioambiental, on es delimitin i caracteritzin els jaciments arqueològics inventariats al municipi, així com altres edificacions i elements del patrimoni arquitectònic, i també del patrimoni socioambiental com les mines d'aigua, les basses, els arbres i arbredes d'interès local, les parets seques, les barraques de vinya, els camins o els patrons nítids de paisatge.

Els nuclis urbans presenten uns límits poc definits; existeix l'oportunitat d'incloure en el desenvolupament urbanístic (unitats d'actuació i els plans parcials no executats) la creació d'espais públics que defineixin aquests límits.

Els límits del nuclis urbans, en especial de Vila-seca són poc definits, amb espais residuals entre les zones agrícoles properes i els nuclis habitats. Mitjançant el desenvolupament urbanístic previst, es pot definir l'establiment d'espais públics que serveixin de transició entre ambdós, afavorint tant la implantació de nous usos lúdics com l'evitació de zones potencialment degradades.

Diagnosi

L'abandonament de l'activitat agrícola modifica el paisatge històric del municipi; existeix l'oportunitat de potenciar el manteniment d'aquesta enriquint-la amb usos complementaris que permetin la conservació d'aquest caràcter.

L'ús de polítiques de revalorització del paisatge agrícola per part de l'ajuntament, com la instauració de parcs eco-agro-històrics, la potenciació de l'agroturisme, els productes amb denominació d'origen o l'establiment de rutes d'interès pel senderisme, pot afavorir el manteniment del paisatge actual com a resultat de la història, dels usos anteriors, fent-se valedor del valor de l'arquitectura popular, el camins, el murs de pedra seca, etc.

El municipi presenta una important xarxa de camins rurals, existint la possibilitat de realitzar un inventari d'aquests per tal d'identificar-los i revaloritzar-los.

La presència d'una xarxa de camins destacable al municipi, així com la seva possible desconfiguració pel pas d'infraestructures que l'afectin, implica l'oportunitat de realitzar un inventari d'aquests camins de forma que s'estableixi una protecció sobre aquests si s'escau, alhora que es posi en rellevància la seva existència.

Destaquen en el municipi dues zones o unitats de paisatge de caràcter agrícola molt ben definides per l'ús i per el seu estat de manteniment: les Escomes i la zona situada entre els nuclis de Vila-seca i la Plana.

Seria convenient establir mecanismes de gestió que permetessin mantenir aquestes unitats i protegir-les de possibles transformacions que derivessin en la pèrdua de la seva estructura.

Seria convenient establir mecanismes de gestió tenint en compte el planejament municipal que permetessin mantenir els àmbits de les Escomes i la zona situada entre els nuclis de Vila-seca i la Plana definint-ne una protecció específica i protegint-les de possibles transformacions que derivessin en la pèrdua de la seva estructura.



L'elevada exposició visual de la franja costanera així com dels terrenys propers i els inclosos dintre del CRT implica que les actuacions que s'hi portin a terme poden implicar una afectació destacable en aquestes zones d'alta fragilitat visual.

En les zones amb elevada fragilitat visual, com la franja costanera i els terrenys propers i els inclosos dintre del CRT, la construcció d'estructures, infraestructures o edificacions de grans dimensions implicaria una important afectació sobre l'horitzó visual de bona part del municipi, de forma que cal aprofitar l'oportunitat de regular la tipologia edificatòria des del planejament municipal.

Diagnosi

1.4.1 Diagnosi estratègica: Marc territorial

CONSOLIDAR UNA GESTIÓ SOSTENIBLE DEL TERRITORI I DEL PAISATGE LOCAL	
PROGRAMES	ACCIONS
1. Participació i seguiment en els processos d'elaboració i adequació dels plans i programes de rang supramunicipal o de caràcter sectorial amb incidència al municipi de Vila-seca.	<ul style="list-style-type: none">• Mantebir un òrgan de seguiment i adequació de l'Ajuntament de Vila-seca.• Participar i realitzar el seguiment del procés d'elaboració del Pla Territorial del Camp de Tarragona.• Realitzar el seguiment i control del desenvolupament de la ZAL del port de Tarragona.
2. Desenvolupar el PGOU vigent en base al concepte de desenvolupament urbanístic sostenible d'acord amb la Llei d'Urbanisme.	<ul style="list-style-type: none">• Dimensionar el potencial d'habitants de possible assentament al municipi, amb criteris de sostenibilitat.• Dimensionar el futur sòl urbanitzable del municipi, amb criteris de sostenibilitat, mantenint el model de ciutat compacta i d'usos diversos, evitant creixements en horitzontal i de monocultiu residencial.• Mantenir l'actual dimensionament urbanístic de la Pineda, vinculat molt estretament al seu desenvolupament turístic.• Reforçar la cohesió urbana de la Plana mitjançant actuacions específiques.• Definir i incorporar al PGOU noves qualificacions de protecció específiques en SNU.• Actualitzar el Catàleg de les edificacions i elements a protegir existent considerant el patrimoni arqueològic, arquitectònic i socioambiental del municipi de Vila-seca.
3. Incloure millores als espais verds del municipi.	<ul style="list-style-type: none">• Fomentar la plantació d'espècies autòctones i de xerojardineria als carrers, parcs, jardins i zones verdes del municipi.• Fomentar la plantació d'espècies autòctones al parc de la Torre d'en Dolça.
4. Ordenar i posar en valor els espais i paisatges agrícoles del municipi	<ul style="list-style-type: none">• Fomentar la definició d'espais lliures per tal d'establir els límits dels nuclis urbans, creant un transició amb l'entorn agrícola.• Establir polítiques municipals de revalorització del paisatge agrícola.• Establir mecanismes de gestió que permetin mantenir les unitats agrícoles de les Escomes i la zona situada entre els nuclis de Vila-seca i la Plana.



1.5 DIAGNOSI MOBILITAT

El municipi de Vila-seca presenta l'any 2005 un índex de motorització de l'ordre de 567 vehicles per cada 1.000 habitants, una xifra inferior al 672,3 del Tarragonès i el 653,7 de Catalunya.

L'índex de motorització indica quin és el nombre de vehicles motoritzats per cada 1000 habitants, és a dir, la densitat del trànsit motoritzat generat pel municipi. L'índex de motorització del municipi de Vila-seca ha produït una davallada al llarg dels últims tres anys, ha passat de 616,1 el 2003 a 567 el 2005, ja que el parc de vehicles no ha crescut de la mateixa manera en què ho ha fet la població.

Increment de la mobilitat obligada alhora que es reflexa un augment de la mobilitat atreta per motius de treball.

En els últims deu anys s'ha creat una dissociació entre el lloc de residència i el lloc de treball, fet que es reflexa en un increment del nombre de desplaçaments per motius de treball, un model que s'està reproduint a nivell general en tot el territori català.

L'augment de la mobilitat atreta per motius de treball indica que Vila-seca ha estat un municipi actiu econòmicament enfront el model residencial, ja que els desplaçaments atrets són superiors als desplaçaments generats.

Elevada taxa d'autosuficiència en la mobilitat obligada per motius d'estudi i tendència a l'alça per motius de treball.

La taxa d'autosuficiència és un paràmetre que relaciona el nombre de desplaçaments per causes laborals o d'estudi de residents en el propi municipi i el total de llocs de treball o d'estudi del

municipi en un any donat. Per a Vila-seca la taxa d'autosuficiència en la mobilitat obligada per desplaçaments residència-treball ha patit una davallada sostinguda des de l'any 1991 fins el 1996, a partir del qual es dona una tendència a l'alça. Pel què fa als resultats per a mobilitat obligada per desplaçaments residència-estudi, la taxa d'autosuficiència presenta una lleugera davallada des de l'any 1991 i fins el 2001; si bé presenta valors molt elevats, amb una autosuficiència que supera el 85%. La taxa d'autosuficiència per a Vila-seca expressa que, a l'any 2005, el 41,3% de la població ocupada resident treballa al municipi i que el 85,5% de la població en edat escolar estudia al municipi.

Equilibri funcional elevat per motius de treball, indicant una certa especialització en activitat del municipi, és a dir, un bon equilibri entre les activitats econòmiques i les residencials. D'altra banda, per motius d'estudis universitaris aquest paràmetre és inferior mentre que per estudis no universitaris és adequat.

L'equilibri funcional mostra quina és la proporció entre el nombre de residents ocupats i els llocs de treball o d'estudi localitzats. Per al cas del treball, l'equilibri funcional presenta uns valors superiors a 1, unes xifres que indiquen que el nombre de llocs de treball al municipi de Vila-seca és superior a la població ocupada resident. Per causes d'estudi, i considerant l'àmbit dels estudis universitaris, l'equilibri funcional mostra valors inferiors a la unitat, mostrant que la població estudiant universitària resident és superior als llocs d'estudi localitzats.

Disminució de la taxa d'autocontenció, indicant una major dispersió dels residents ocupats cap a altres municipis per a treballar.

La taxa d'autocontenció determina la capacitat d'absorbir la força de treball o d'estudi del municipi i, per tant, com més elevada sigui aquesta taxa, més contenció hi haurà al municipi respecte la població ocupada que hi resideix. En els dos casos analitzats per Vila-seca —motius de treball i d'estudi— la taxa d'autocontenció disminueix, essent aquesta la tendència generalitzada a Catalunya; si bé aquest fet es contrarresta per la tendència a l'alça de la taxa d'autosuficiència.

Diagnosi

Des de l'any 1991 i fins el 2001 el nivell d'autocontenció per treball al municipi ha experimentat un diferencial negatiu, passant d'un 49,1% a un 43,5%. Aquest fet es veu reflectit en què el nombre de desplaçaments cap a altres municipis —principalment, Tarragona (31%), Reus (17 %) i Salou (16%)— també ha augmentat, si bé no supera aquesta xifra els desplaçaments que es realitzen des d'altres municipis cap a Vila-seca.

Ús creixent del vehicle privat per motius de treball en els desplaçaments generats i atrets i davallada en l'ús del transport públic i dels desplaçaments a curta distància que es fan a peu o amb bicicleta.

Aquest increment en l'ús del transport privat respon al fet que les distàncies per accedir al lloc de treball cada vegada són més llargues i de manera més dispersa en el territori, de manera que es genera una demanda que el transport col·lectiu pot cobrir escassament.

Predomini dels desplaçaments a peu en la mobilitat obligada per motius d'estudi, seguit de l'ús del transport públic col·lectiu.

Aquesta tendència canvia si es tracta d'estudiants majors de 16 anys, la majoria dels quals han d'efectuar desplaçaments llargs per accedir als seus centres educatius, mostrant una clara preferència pel transport privat —més accentuada en els desplaçaments atrets—.

Les tres principals destinacions i orígens pel que fa a mobilitat obligada externa són Tarragona, Reus i Salou; definint Vila-seca com un municipi importador de desplaçaments.

Per motius de treball la primera destinació és Tarragona, seguida de Salou i Reus; mentre que per motius d'estudis univertaris la primera destinació és igualment Tarragona, si bé la segona és Reus i la tercera és Barcelona.

Vila-seca és un municipi importador de desplaçaments, sobretot per motius de treball.

Domini del desplaçament a peu en la mobilitat intramunicipal no obligada, excepte al nucli de la Pineda, on hi ha un predomini del transport privat. El transport públic s'empra en un percentatge molt baix a nivell intramunicipal.

Pel què fa a la mobilitat no obligada dins el municipi, el més habitual és el desplaçament a peu, seguit de l'ús del cotxe. Si bé s'observen diferències entre els diferents nuclis del municipi, essent la Pineda el nucli on domina el desplaçament amb transport privat, mentre que el desplaçament a peu es dona majoritàriament als nuclis de Vila-seca i la Plana.

Servei de transport col·lectiu intramunicipal elevat, comunicant els tres nuclis del municipi, essent la Pineda el nucli dotat amb un millor servei pel què fa a les línies d'autobús. Les enquestes mostren que els ciutadans perceben mancances importants pel què fa al transport col·lectiu intermunicipal, mostrant una elevada preocupació per aquest tema, essent els més crítics els ciutadans residents a la Plana.

A nivell intramunicipal hi ha un servei de busos per comunicar els tres nuclis del municipi. També s'ofereix transport específic als col·lectius de gent gran i universitaris amb desplaçaments a Reus i Tarragona, així com col·lectius d'atenció especial amb destinació a centres d'educació especial o escoles taller situades fora del municipi. El transport escolar ofereix un servei a estudiants de secundària de la Pineda i la Plana cap als centres del nucli de Vila-seca.

La Pineda és el nucli dotat amb un millor servei pel què fa a les línies d'autobús, ja que rep una freqüència de pas més elevada. Aquest fet es reflexa en l'anàlisi de les tipologies de transport per a desplaçaments intermunicipals als diferents nuclis del municipi, essent aquest el nucli on més s'utilitza el servei de bus; seguit del nucli de Vila-seca i, per últim, de la Plana. S'ha intensificat la freqüència de pas entre Vila-seca, Cambrils, Tarragona i Reus, que són justament els municipis que encapçalen les principals destinacions i orígens pel què fa a la mobilitat obligada externa.

Diagnosi

Domini del desplaçament en transport privat en la mobilitat intermunicipal no obligada.

La fracció del nombre de desplaçaments que es realitza amb transport públic —destacant l'ús de l'autobús per davant del ferrocarril—, és molt similar al nombre de desplaçaments amb transport combinat (ús del transport privat i col·lectiu en el mateix trajecte).

En una anàlisi més detallada per sectors s'observa que els habitants de la Plana realitzen un ús lleugerament superior del transport privat respecte la Pineda i Vila-seca, i en menor mesura, els desplaçaments en transport col·lectiu es fan en autobús. Els habitants de Vila-seca i la Pineda mostren una pauta similar en els desplaçaments en vehicle particular (més del 80%) i autobús (entre el 27% i el 32%). Els desplaçaments en tren no arriben al 10% en el cas dels habitants del nucli de Vila-seca; essent molt escassos per al cas de la Pineda. L'ús del taxi representa així mateix una fracció molt petita en els desplaçaments.

Tendència a l'alça del parc mòbil a Vila-seca, amb un increment del 22,6% entre el 2003 i el 2005. El municipi compta amb un nombre d'aparcaments, públics i privats, que dóna cabuda al parc mòbil de Vila-seca, si bé cal tenir en compte la presència de vehicles d'altres municipis.

L'any 2005 el parc mòbil de Vila-seca estava conformat per 10.192 vehicles.

Actualment, el municipi disposa de 3.290 zones d'aparcament exteriors específiques i regulades. A Vila-seca 4.400 places d'aparcament als carrers (excloent la zona del Polígon Alba) i 4.600 places d'aparcament privades en soterranis. Pel que fa al nucli de la Pineda, hi ha 3.200 zones d'aparcament als carrers i 4.500 places privades. El nombre de places d'aparcament donen doncs cabuda al parc mòbil del municipi, si bé cal tenir en compte la presència de vehicles d'altres municipis, ja que tal i com es mostra en l'anàlisi de la mobilitat obligada, s'observa un augment de la mobilitat atreta i un ús creixent del vehicle privat per motius de treball en els desplaçaments, tan dels generats com dels atrets.

Les enquestes efectuades al municipi mostren la preocupació de la població per l'aparcament, assenyalant la manca de zones d'estacionament com una de les principals problemàtiques al municipi.

1.5.1 Diagnosi estratègica: Mobilitat

PUNTS FORTS I OPORTUNITATS	OBJECTIUS / PROPOSTES D'ACCIÓ
Índex de motorització inferior a l'índex que presenta el Tarragonès o el conjunt de Catalunya.	Mantenir un seguiment d'aquest indicador, amb la tendència desitjable a mantenir-se o a disminuir.
Augment de la mobilitat obligada atreta per motius de treball.	Mantenir aquesta tendència que indica l'actiu econòmic que representa el municipi enfront el model residencial.
Elevada autosuficiència per motius d'estudi, si bé ha disminuït lleugerament els últims anys avaluats.	Tendir cap al manteniment de l'elevada autosuficiència que es mostra per a motius d'estudi (superior al 85%).
Tendència a l'alça de l'autosuficiència per motius de treball.	Manteniment d'aquesta tendència a l'alça per assolir valors superiors del 40% (increment de la població ocupada resident que treballa al municipi).
Elevat equilibri funcional per motius de treball.	Tendència al manteniment d'un bon equilibri entre les activitats econòmiques i residencials.
<ul style="list-style-type: none">• Domini dels desplaçaments a peu i del transport col·lectiu en la mobilitat obligada per motius d'estudi així com dels desplaçaments a peu en la mobilitat no obligada intramunicipal al nucli de Vila-seca.• Servei de transport col·lectiu intramunicipal elevat, comunicant els tres nuclis del municipi, essent la Pineda el nucli dotat amb un millor servei pel què fa a les línies d'autobús.	Manteniment del transport col·lectiu intramunicipal.
Vila-seca es defineix com un municipi importador de desplaçaments, sobretot entre els municipis de Tarragona, Reus i Salou.	Reforçar els vincles de mobilitat entre aquests municipis per tal d'incrementar l'ús de transport col·lectiu.

Diagnosi

PUNTS FEBLES I AMENACES	OBJECTIUS / PROPOSTES D'ACCIÓ
<p>Tendència a la disminució de l'autocontenció, tan per motius de treball com d'estudi (és a dir, major dispersió dels residents ocupats cap a altres municipis per a treballar o estudiar).</p>	<p>Tendència a augmentar la taxa d'autocontenció, que determina la capacitat d'absorbir la força de treball o d'estudi del municipi.</p>
<ul style="list-style-type: none">• Ús creixent del vehicle privat per motius de treball en els desplaçaments generats i atrets i davallada en l'ús del transport públic i dels desplaçaments a curta distància que es fan a peu o amb bicicleta.• Domini dels desplaçaments en transport privat en la mobilitat no obligada intermunicipal no obligada.• Baix grau d'utilització del transport públic a nivell intramunicipal en la mobilitat no obligada.• Domini del desplaçament en transport privat en la mobilitat intermunicipal no obligada, essent superior entre els habitants de la Plana.	<ul style="list-style-type: none">• Potenciar l'ús del transport públic entre la població.• Establir una xarxa per compartir vehicle privat entre la població.
<p>Tendència a l'alça del parc mòbil a Vila-seca. El nombre de places d'aparcament donen cabuda al parc mòbil del municipi, si bé cal tenir en compte la presència de vehicles d'altres municipis, ja que s'observa un augment de la mobilitat atreta i un ús creixent del vehicle privat per motius de treball en els desplaçaments, tan dels generats com dels atrets. Les enquestes efectuades al municipi mostren la preocupació de la població per l'aparcament, mostrant la manca de zones d'estacionament com una de les principals problemàtiques al municipi.</p>	<p>Preveure el creixement del parc mòbil i equiparar les places d'aparcament i les infraestructures per adequar la mobilitat a una situació creixent de l'ús del transport privat.</p>
<p>Les últimes dades disponibles en matèria d'anàlisi de la mobilitat obligada corresponen al 2001.</p>	<p>Elaboració d'un estudi exhaustiu per conèixer les tendències actuals en referència a la mobilitat obligada al municipi, tan per motius de treball com d'estudi, diferenciant en aquest últim cas, els estudis universitaris i els no universitaris.</p>



1.6 DIAGNOSI: RISC

El municipi de Vila-seca té una sèrie de riscos associats a la seva ubicació geogràfica i a determinades activitats que es desenvolupen en el terme i que poden fer vulnerable a la seva població

L'afectació principal del municipi és la ubicació de la indústria química assentada als municipis de Tarragona i Vila-seca (Polígon Sud); la proximitat de la platja de la Pineda al port de Tarragona (pantalà de Repsol). El transport de mercaderies perilloses, tant per conduccions, carreteres i/o ferrocarril també és un factor de risc en el municipi, degut a la seva proximitat amb la petroquímica, junt amb la proximitat geogràfica a la central nuclear Vandellós II.

El vessament de substàncies tòxiques al litoral de la zona també és un risc considerable a Vila-seca, com també ho és el fet de que la natura, a través de d'inundacions, moviments sísmics i/o la sequera, entre d'altres, pot incidir en la vulnerabilitat de la població vila-secana.

El municipi de Vila-seca compta amb la normativa sobre risc ambiental que la Llei 4/1997 de Protecció Civil de Catalunya exigeix

Segons la Llei 4/1997 de Protecció Civil de Catalunya, Vila-seca, com a terme turístic i pel fet de tenir uns riscos especials inherents, compta amb una sèrie de Plans Municipals i Supramunicipals que desenvolupen la gestió i actuació davant d'uns riscos determinats. Tots els Plans d'Actuació davant de determinats riscos que existeixen en el municipi hi són contemplats des de l'Ajuntament, i en el cas del risc químic, existeix un pla supramunicipal, el PLASEQTA, que unifica les actuacions dels municipis que es poden veure afectats.

Segons el TRANSCAT, el municipi de Vila-seca ha estat identificat i classificat com un municipi amb elevat risc de poder patir les conseqüències del transport de mercaderies perilloses, tant per carretera com per ferrocarril

A causa de la seva ubicació, Vila-seca és vulnerable al risc per transport de mercaderies perilloses, tant en ferrocarril, tram Tarragona- Reus, pel qual es transporten anualment una mitja de 380.000 tones de materials perillosos, com per carretera, amb un volum mitjà de més de 300 camions diaris entre l'AP-7 i la C-31B. Cal remarcar especialment el risc derivat de la sortida actual de mercaderies perilloses de les indústries químiques de Vila-seca per la carretera de la Pineda, TV- 3148. El PGOU de 1993 i també el Pla Director de les Indústries Químiques i el Turisme, estableixen l'obligació de fer un vial segregat de trànsit per l'interior del Polígon Químic i la prohibició del trànsit de mercaderies perilloses per la carretera de la Pineda.

Tot i això, des de l'Ajuntament s'ha treballat per tenir un Pla d'Acció Municipal que pugui fer front a qualsevol emergència relacionada amb el transport de mercaderies perilloses.

Degut a la revisió que ha patit el PENTA, el Pla d'Emergències Nuclears de Tarragona, el PAMEN ha de ser revisat

Segons la nova revisió del PENTA, que entra en vigor al juliol de 2006, en quant sigui publicada en el BOE, (Boletín Oficial del Estado), tots els Plans d'Actuació Municipal han de ser revisats i actualitzats d'acord a la nova normativa. Aquesta revisió obliga als municipis afectats, (zona I i zona II), a realitzar un simulacre global abans del 2009. L'actual PENTA, derivat del PLABEN, (que és el Pla Básico de Emergencias Nucleares), data de 1989.

Diagnosi

El municipi de Vila-seca té adoptat el PLASEQTA com a pla per prevenir els risc químic a la zona

El PLASEQTA és el pla que regeix el municipi en casos d'accident en el sector químic. A través del Pla d'Actuació Municipal, (PAM), es desenvolupa aquest pla macro, que afecta a les poblacions properes al Polígon petroquímic, entre elles, Vila-seca.

La ciutadania manifesta que percep la gran indústria química com un element de risc

En l'enquesta realitzada a la ciutadania, el 37,5% dels enquestat manifestava com el problema principal la proximitat i la contaminació de les empreses petroquímiques, a la mateixa enquesta però el 43,8% indicava que no existia cap problema.

En les sessions de participació pública sobre la percepció que tenen els ciutadans el sector petroquímic apareix com un element de risc percebut.

1.6.1 Diagnosi estratègica: Risc

PUNTS FORTS I OPORTUNITATS	OBJECTIUS / PROPOSTES D'ACCIÓ
Es compta amb la normativa sobre risc ambiental que la Llei 4/1997 de Protecció Civil de Catalunya exigeix	<ul style="list-style-type: none">Mantenir i actualitzar els diferents plans de gestió de risc

PUNTS FEBLES I AMENACES	OBJECTIUS / PROPOSTES D'ACCIÓ
Riscos associats a la situació geogràfica i les activitats que es desenvolupen al municipi i en municipis veïns	<ul style="list-style-type: none">Realitzar una auditoria independent de riscRealitzar un Pla Director de la gestió del risc, on s'integrin tots els plans de gestió de risc existents
Revisió recent del PENTA (juliol 2006)	<ul style="list-style-type: none">Adequar els Plans Locals a la revisió del PENTA
Percepció de risc pels ciutadans	<ul style="list-style-type: none">Comunicar els plans existents per a fer front als risc, a la ciutadania

1.7 DIAGNOSI: AIGUA

La taxa de consum d'aigua a nivell domèstic i petita indústria és entre moderada i alta, sent molt elevada la taxa de consum d'aigua del sector de la gran indústria.

A nivell municipal la taxa de consum d'aigua per a usos domèstics, establiments comercials i petites activitats industrials ha evolucionat des de 171 l/hab/dia l'any 2003 fins els 186 l/hab/dia l'any 2005, la qual cosa suposa un increment del 8,8%, considerant la població equivalent. Aquest consum és especialment elevat a la Pineda, nucli que concentra la major activitat turística, on s'assoleix el 57% del consum de l'aigua potable subministrada al municipi.

El consum d'aigua del sector industrial químic és molt elevat, havent estat l'any 2005 de 4,05 hm³; duplicant així el consum domèstic i de la petita indústria, que és de l'ordre de 1,95 hm³ per al mateix any.

L'autosuficiència en l'abastament de l'aigua potable és baixa, sent elevada l'autosuficiència en l'abastament de l'aigua no potable, a causa de l'important nivell de reutilització de les aigües residuals depurades —aigües regenerades (AR)— des de l'Estació Depuradora d'Aigües Residuals (EDAR).

Actualment la totalitat de l'aigua de la xarxa d'abastament prové de l'Ebre a través del minitransvasament realitzat entre 1988 i 1989. Només una petita part de l'aigua per a ús domèstic prové de captacions subterrànies a través de pous particulars.

L'abastament d'aigua no potable al municipi arriba per dues vies: es tracta d'una banda de les captacions subterrànies, amb un ús dominant per al reg, seguit de l'abastament per a usos domèstics i industrials. D'altra banda, es generen anualment 0,36 hm³ d'aigües residuals depurades (aigües regenerades) per al reg de parcs, jardins, zones verdes i altres usos en referència a serveis urbans.

Diagnosi

Elevat rendiment de la xarxa de distribució, a causa d'una bona gestió en el manteniment i reparació de la xarxa.

La gestió de l'aigua potable es realitza a través de l'empresa SOREA, encarregada de la totalitat de la xarxa d'abastament i sanejament. El rendiment de la xarxa ha millorat progressivament si es comparen les dades de l'any 2003, amb un rendiment del 82% amb les actuals, en què se supera el 86% d'eficiència i les pèrdues per infiltració cap al subsòl són inferiors al 14%.

Puntualment s'observen nivells molt elevats de clorurs en un dels pous de control de l'Agència Catalana de l'Aigua, concretament el pou amb codi 43171-16, la qual cosa pot indicar un possible procés d'intrusió salina.

Des de l'Agència Catalana de l'Aigua es realitzen estudis per unitats hidrogeològiques, establint els resultats en xarxes de qualitat d'aigües subterrànies al terme de Vila-seca a través del control de tres pous (43171-18, 43171-16 i 43171-20) des del punt de la composició físico-química de l'aigua per tal de detectar fenòmens de contaminació difusa, com és el cas de la salinitat.

A partir d'aquestes anàlisis destaca que el pou amb codi 43171-16, ubicat darrera el càmping de la Pineda, presentà en una anàlisi puntual, nivells molt elevats de clorurs (de l'ordre de 1.576 mg/l,) si bé en anàlisis realitzades mesos més tard aquest valor va descendir fins 426 mg/l. Tanmateix, el valor màxim per a l'aigua potable és de 250 mg/l, de manera que valors superiors podrien indicar un procés d'intrusió salina en aquesta zona.

Elevada demanda hídrica de la superfície ajardinada, especialment de la gespa.

Pel que fa al flux d'aigua en zones no urbanitzades, el consum per a reg de parcs, jardins i zones verdes és de 0,54 hm³ anuals, dels quals 0,36 hm³ són aigües regenerades. Al municipi de Vila-seca la superfície enjardinada recoberta amb gespa és de 61.732 m², esdevenint un 6% dels tipus de conreu existents; tot i així, els requeriments hídrics d'aquestes gramínies són molt més



elevats que els que presenten altres tipologies d'ajardinament. Al cap de l'any, el 66,8% de l'aigua es destina al reg de gespa, mentre que la resta (un 33,2%) cobreix les necessitats hídriques del 94% de zones ajardinades.

Excloent la gran indústria, el consum total d'aigua al municipi és de 3,3 hm³ anuals, dels quals un 16,6% es destina al reg de zones verdes.

Diagnosi**1.7.1 Diagnosi estratègica: Aigua**

PUNTS FORTS I OPORTUNITATS	OBJECTIUS / PROPOSTES D'ACCIÓ
Elevada autosuficiència en l'abastament de l'aigua no potable.	Es proposa l'objectiu de fer extensiu l'ús de les aigües regenerades (AR) a totes les zones verdes i jardins del municipi, per tal de donar-ne una màxima cobertura donada la seva àmplia aplicabilitat.
Elevat rendiment de la xarxa de distribució d'aigua potable.	Mantenir l'eficiència de la xarxa amb un programa de manteniment i de reparacions acurat.

PUNTS FEBLES I AMENACES	OBJECTIUS / PROPOSTES D'ACCIÓ
Taxa de consum d'aigua per a usos domèstics i petita indústria entre moderada i alta, essent superior al nucli de la Pineda, amb una major aflluència turística.	<ul style="list-style-type: none">• Sensibilitzar la població resident i estacional en termes d'estalvi d'aigua.• En el conjunt del municipi el consum domèstic és de 186 l/habitant/dia, considerant la població equivalent; un consum que és especialment elevat a la Pineda, nucli que concentra la major activitat turística, on s'assoleix el 52,6% del consum de l'aigua potable subministrada al municipi.
Baixa autosuficiència en l'abastament de l'aigua potable.	Es proposa la construcció d'una xarxa de sistemes de recollida i emmagatzematge d'aigües pluvials, ja que la quantitat anual d'aigua de pluja sobre la superfície del municipi és de 12,2 hm ³ , una xifra molt superior al volum aportat anualment a través del minitransvassament (7,7 hm ³).
Detecció puntual de nivells molt elevats de clorurs, indicant un possible procés d'intrusió salina.	Establir estudis per detectar possibles processos d'intrusió salina a l'aquífer i prendre mesures correctores contra aquest fenomen de contaminació difusa.
Elevada taxa de consum d'aigua a nivell de la gran indústria	<ul style="list-style-type: none">• El consum d'aigua a nivell de la gran indústria esdevé majoritari pel que fa al conjunt dels fluxos de consum estudiats al municipi.• Proposar a les indústries accions que tendeixin a reduir i optimitzar els consums i fluxos de l'ús de l'aigua en les seves activitats.• Donat que part del consum de l'aigua en la gran indústria es dona en els processos de refrigeració, es proposa la incorporació d'aigua regenerada per a aquesta finalitat, substituint així l'ús d'aigua potable.
Abocaments industrials a través d'emissaris submarins amb una elevada proximitat a la costa en relació a l'emissari de l'EDAR.	Es proposa una revisió dels punts d'abocament industrial en relació a la càrrega contaminant, considerant també els límits legals respecte la DQO, molt més elevats per als abocaments industrials que per als d'aigües residuals urbanes.
Elevada demanda hídrica de la superfície ajardinada.	Es proposa tendir cap a un disseny d'ajardinament que minimitzi les demandes hídriques (xerojardineria). L'ús de l'aigua per al reg de parcs, jardins i altres zones verdes públiques ha de ser curós per tal d'estalviar el màxim possible d'aigua, tot evitant les pèrdues i maximitzant tant les tècniques com l'eficiència dels sistemes de regadiu, com les que ja s'han aplicat a moltes zones del municipi amb l'ús de les ARD.

1.8 DIAGNOSI: ENERGIA

El consum d'energia presenta un increment moderat però constant en el temps; el principal consumidor d'energia és el sector industrial que s'abasteix majoritàriament de gas natural.

El màxim consumidor d'aquest tipus d'energia al municipi de Vila-seca és la indústria. Tant és així, que entre els anys 2002 i 2004 el consum domèstic de gas natural únicament representa entre un 0,7 i un 1,6% del consum total i el consum comercial entre un 0,1 i un 0,2 d'aquest.

Entre els anys 2000 i 2004 el consum de gas natural al municipi de Vila-seca experimenta un augment del 37,4%. L'any 2001 es produeix una davallada important del consum d'aquest combustible a nivell industrial. Aquest descens sobtat en el consum, es recupera de seguida i l'any 2002 aquest paràmetre assoleix un valor força superior al que presentava l'any 2000.

Taula 15.1. Consum d'energia per sectors

	Gas natural		Electricitat		Gasos líquids del petroli		Combustibles líquids	
	Tep	Any dada	Tep	Any dada	Tep	Any dada	Tep	Any dada
Municipal	48	2005	535	2005			12	2005
Transport	-	-	-	-	-	-	16.648	2001,2003 i 2004
Industrial i comercial	108.320	2004	56.621	2004	-	-	1.840 ¹	2004
Domèstic	1.762	2004	2.864	2004	-	-	-	-
Total	110.131		60.019		346²		18.500	

Font: Elaboració pròpia a partir de dades de Gas Natural, FECSA-ENDESA, IDESCAT, CORINAIR i ICAEN

Com es pot comprovar, el gas natural és la principal font d'energia emprada al municipi i és utilitzada de forma majoritària pel sector industrial.

¹ Inclou el consum de gas-oil C i fuel-oil. Tot i que una part del consum d'aquests CL és domèstic, s'ha atribuït totalment a la indústria ja que no es disposa de dades segregades per sectors i la indústria n'és la principal consumidora.

² No es disposa de dades segregades per sectors.

Diagnosi

Si es considera la ratio de consum total de gas natural/habitant, s'observa que en el cas de Vila-seca aquest paràmetre pren valors molt superiors als que s'obtenen a nivell provincial i de Catalunya, la qual cosa es fruit de l'elevat consum d'aquest en el sector industrial. Si en canvi ens fixem en el consum domèstic/habitant, s'observa que a Vila-seca és inferior que a nivell de Catalunya.

Taula 15.2. Evolució del consum de gas natural per habitant 2002-2004

	tep/hab Total Vila-seca	tep/hab Domèstic Vila-seca	tep/hab Total provincial	tep/hab Total Catalunya	tep/hab Domèstic Catalunya
2002	7,44	0,05	1,64	0,50	0,11
2003	7,73	0,10	2,05	0,52	0,13
2004	7,34	0,12	1,95		

Font: Elaboració pròpia a partir de dades de Gas Natural, ICAEN i IDESCAT

El consum total d'energia elèctrica experimenta un augment del 3,5% en el període 2002-2005.

Taula 1.3. Consum d'energia elèctrica per sectors a Vila-seca durant el període 2002-2005

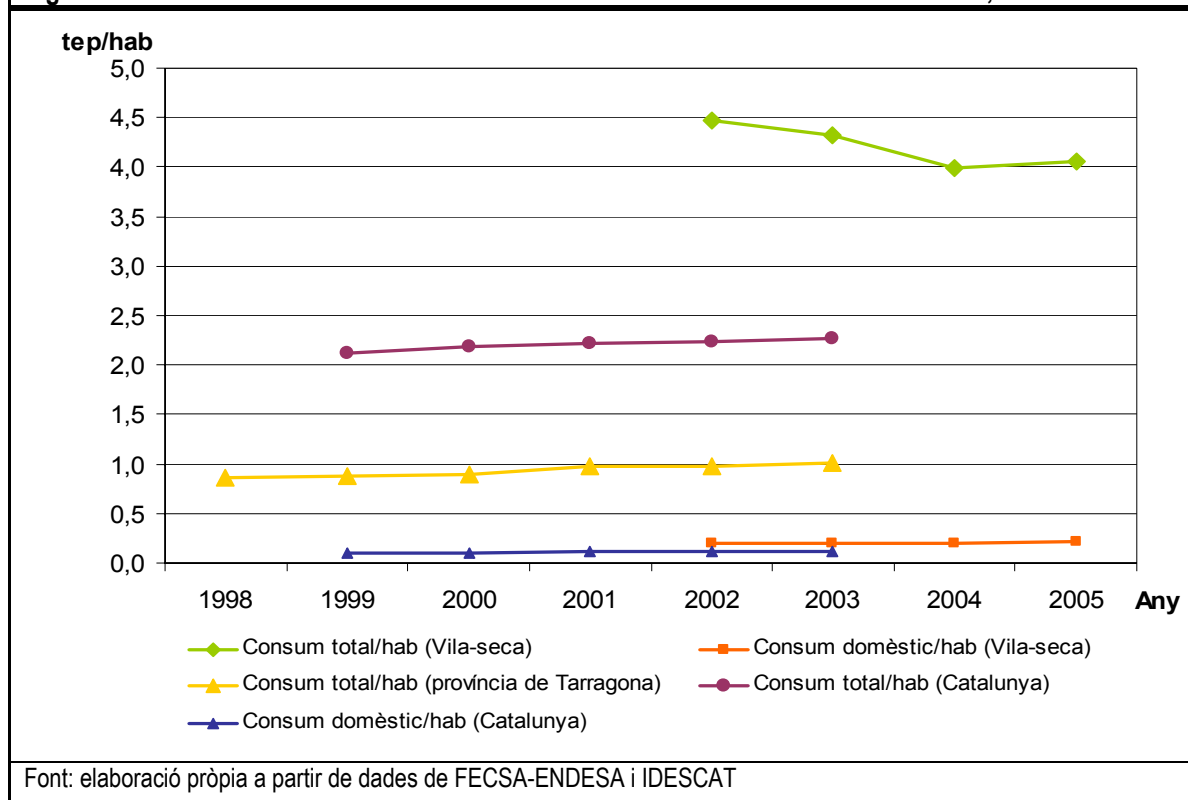
	2002	2003	2004	2005
Domèstic	2.710	2.892	2.864	3.339
Pimes	1.354	1.806	1.929	1.999
Enllumenat públic	333	345	390	403
Reg. agrícola	10	11	7	11
Empreses MT	6.882	5.583	6.161	6.662
Interrompibles (gran indústria)	51.015	51.534	48.512	52.052
Cogeneradors	18	15	19	22
TOTAL	62.321	62.185	59.882	64.487

Font: FECSA-ENDESA (2006)

Tot i que es produeix un increment important en el consum d'energia elèctrica entre els anys 2002 i 2005 (concretament 2.166 tep), els anys 2003 i 2004 es dona el fenomen invers. La davallada en el consum és especialment important l'any 2004 el qual presenta un consum 2.439 tep inferior al del 2002.

Com es pot observar en l'anterior taula, el principal consumidor d'energia elèctrica a Vila-seca és la gran indústria.

Figura 15.1. Consum total/hab i consum domèstic/hab en funció de l'àmbit territorial, 2002-2005



El consum total d'energia elèctrica per habitant a Vila-seca experimenta una evolució totalment contrària a la que seria esperable ja que aquest disminueix amb el temps. Si enlloc de considerar consums totals es considera el consum domèstic per habitant, s'observa que aquest presenta una tendència creixent amb el temps.

El consum total d'energia (industrial, domèstic i comercial) per habitant de la província de Tarragona i de Catalunya es troben molt per sota del de Vila-seca. En aquest sentit, els anys 2002 i 2003 pels quals es disposa de dades pels tres àmbits territorials, el consum elèctric total per habitant a Vila-seca duplica el de Catalunya i quadruplica el de la província de Tarragona. Així doncs, el fet que el consum energètic total de Vila-seca presenti una tendència decreixent no és tant paradoxal si es té en compte que assoleix uns valors relativament molt superiors als de la seva província i als de Catalunya, i que sent degut al sector industrial, es podria interpretar com una millora i optimització energètica en aquest sector.

Diagnosi

Si prenem el consum domèstic per habitant, veiem que la ratio corresponent al territori català i la ratio corresponent al municipi de Vila-seca pràcticament no difereixen. Així, podem dir que el consum d'energia elèctrica als habitatges del municipi de Vila-seca és molt semblant al de la mitjana de Catalunya i, que és el consum industrial el responsable de què la ratio consum total/habitant sigui molt superior a Vila-seca que a nivell provincial o català.

Entre els anys 2002 i 2005 disminueix el consum de gasos liquats del petroli (GLP), i el consum per habitant continua sent inferior a la mitja de Catalunya.

Entre els anys 2002 i 2005 s'ha produït una disminució d'un 23% en el consum de gasos liquats del petroli. Un dels principals motius d'aquest descens probablement sigui la creixent acceptació i expansió del gas natural com a font d'energia en l'àmbit domèstic, el qual ha anat desplaçant progressivament el butà i el propà.

En els set anys pels quals es disposa de dades, es produeix una disminució del 62% en el consum de fuel-oil. Per contra, el gas-oil bonificat experimenta un lleuger augment tot i que durant el període considerat es manté al voltant de les 735 tep. La davallada en el nombre de calefaccions de gas-oil al municipi de Vila-seca, porta a pensar que l'increment en el consum de gas-oil C es deu un increment en el seu ús a nivell industrial.

L'enllumenat públic consumeix un 74% del consum elèctric municipal i no existeix un pla de seguiment i optimització del consum energètic

El consum d'energia elèctrica a les dependències i serveis municipals l'any 2005 va ser de 535 tep (6.201.058 kWh). Això representa un 0,8% del consum total d'energia elèctrica del municipi.

L'enllumenat públic consumeix el 74% (397 tep) del consum elèctric municipal. Les làmpades predominants són de vapor de mercuri, concretament representen un 83% del total el 2001 i un 84% el 2003. Aquest tipus de làmpades són de baixa eficiència energètica front a les de vapor de sodi o les d'inducció.



En el moment de realització d'aquesta memòria, l'Ajuntament de Vila-seca no realitza un seguiment detallat dels consums energètics derivats de l'activitat habitual dels equipaments i dependències municipals. Aquest fet dificulta el seguiment de la despesa energètica a nivell municipal, així com, la determinació de mesures destinades a reduir-la.

L'ús de fonts d'energia renovable és molt baix, malgrat que el territori presenta una elevada potencialitat per a la captació i ús d'energia solar (entre 14,5 i 16 MJ/m² per dia).

Segons l'atlas climàtic de Catalunya, la radiació solar mitjana al municipi de Vila-seca se situa entre els 14,5 i els 16 MJ/m² i dia en funció de la zona. Així doncs, el municipi presenta una elevada potencialitat per utilitzar de forma eficient sistemes de captació i ús d'energia solar. Tot i això, al municipi únicament hi trobem un únic sistema de producció d'energia elèctrica fotovoltaica, amb una potència de 1kW.

Diagnosi**1.8.1 Diagnosi estratègica: Energia**

PUNTS FORTS I OPORTUNITATS	OBJECTIUS / PROPOSTES D'ACCIÓ
La ratio consum domèstic de gas natural/habitant a Vila-seca és inferior a la mateixa ratio a nivell de Catalunya	<ul style="list-style-type: none">Impulsar l'ús d'energies renovables a nivell domèstic per tal de que la ratio consum domèstic/habitant no augmenti
El consum d'energia elèctrica als habitatges de Vila-seca és molt semblant al consum mitjà dels habitatges de Catalunya	<ul style="list-style-type: none">Impulsar l'ús d'energies renovables a nivell domèstic per tal de que la ratio consum domèstic/habitant no augmentiFomentar l'ús de sistemes d'estalvi energètic a nivell domèstic
El consum de GLP a Vila-seca disminueix amb el temps i es manté força per sota de la mitjana de Catalunya	<ul style="list-style-type: none">Realització de campanyes d'estalvi energètic i de sensibilització ambiental entre la població per tal d'evitar que la davallada en l'ús d'un combustible comporti un augment de l'ús d'un altre

PUNTS FEBLES I AMENACES	OBJECTIUS / PROPOSTES D'ACCIÓ
El consum energètic del municipi presenta una tendència creixent	<ul style="list-style-type: none">Elaboració d'una Pla Energètic MunicipalIncloure en el planejament urbanístic i en l'edificació normes que afavoreixin l'estalvi energètic
El nucli de la Plana no disposa de xarxa de distribució de gas natural	<ul style="list-style-type: none">Ampliar la xarxa de distribució de gas natural amb la finalitat de que hi tinguin accés tots els habitants del municipi
El consum de gas natural a nivell industrial és molt elevat i ha augmentat més de 27.000 tep entre l'any 2000 i el 2004	<ul style="list-style-type: none">Impulsar l'ús d'energies renovables dins el sector industrialFomentar l'ús de sistemes eficients energèticament a nivell industrialEducació i sensibilització ambiental en matèria d'energiaPromoure l'assessorament als industrials en les normatives i ajuts existents en la implantació de mesures d'estalvi energètic i de promoció d'energies renovablesImplantar normatives locals i ajuts fiscals en l'estalvi energètic i la implantació d'energies renovables en la indústria
El sector industrial és el màxim consumidor d'energia elèctrica del municipi	<ul style="list-style-type: none">Impulsar l'ús d'energies renovables dins el sector industrialFomentar l'ús de sistemes eficients energèticament a nivell industrialEducació i sensibilització ambiental en matèria d'energiaPromoure l'assessorament als industrials en les normatives i ajuts existents en la implantació de mesures d'estalvi energètic i de promoció d'energies renovables

PUNTS FEBLES I AMENACES	OBJECTIUS / PROPOSTES D'ACCIÓ
<p>El consum elèctric per habitant a Vila-seca l'any 2003 quadruplica la mateixa ratio a nivell de la província de Tarragona a causa de l'elevat consum del sector industrial del municipi</p>	<ul style="list-style-type: none"> ▪ Implantar normatives locals i ajuts fiscals en l'estalvi energètic i la implantació d'energies renovables en la indústria ▪ Impulsar l'ús d'energies renovables dins el sector industrial ▪ Fomentar l'ús de sistemes eficients energèticament a nivell industrial ▪ Educació i sensibilització ambiental en matèria d'energia ▪ Promoure l'assessorament als industrials en les normatives i ajuts existents en la implantació de mesures d'estalvi energètic i de promoció d'energies renovables ▪ Implantar normatives locals i ajuts fiscals en l'estalvi energètic i la implantació d'energies renovables en la indústria
<p>La davallada del consum de GLP va associada a un augment del consum de GN</p>	<ul style="list-style-type: none"> ▪ Impulsar l'adquisició d'electrodomèstics de classe A en el moment de canvi de combustible
<p>Malgrat que Vila-seca disposa d'una elevada potencialitat per la captació i ús d'energia solar, només hi ha instal·lat un únic sistema de producció d'energia elèctrica fotovoltaica</p>	<ul style="list-style-type: none"> ▪ Promocionar la implantació de sistemes de captació i ús d'energies renovables ▪ Elaborar una ordenança municipal que promogui l'implantació d'energies renovables ▪ Elaborar un pla local d'estalvi energètic i de promoció de les energies renovables ▪ Utilitzar energies renovables en instal·lacions municipals
<p>Actualment no es fa un seguiment del consum energètic municipal</p>	<ul style="list-style-type: none"> ▪ Implantar un programa informàtic de comptabilitat energètica municipal ▪ Avaluar totes les instal·lacions energètiques municipals determinant quines són les principals deficiències per establir un pla d'adequació a la normativa vigent. ▪ Incorporar exigències d'eficiència energètica en els Plecs de Condicions de les noves instal·lacions municipals i de les que es remodelin. ▪ Incorporar criteris d'eficiència energètica en la selecció de compra de nous equips que hagi d'adquirir l'Ajuntament ▪ Elaborar una guia de bones pràctiques energètiques per al personal de l'administració municipal
<p>Un 74% del consum municipal és atribuïble a l'enllumenat públic</p>	<ul style="list-style-type: none"> ▪ Elaboració d'un pla municipal d'adequació de la il·luminació exterior, tal i com estableix el Decret 82/2005 amb el qual s'aprova el Reglament que desenvolupa la Llei 6/2001 referent a l'ordenació artificial de l'enllumenat per a la protecció del medi nocturn ▪ Realització d'una auditoria específica de l'enllumenat públic,



Diagnosi

PUNTS FEBLES I AMENACES	OBJECTIUS / PROPOSTES D'ACCIÓ
	per tal de definir un Pla Rector de l'enllumenat ja que aquest esdevé el principal consumidor d'energia a nivell municipal
L'any 2003, més d'un 84% de les làmpades de l'enllumenat públic eren de vapor de mercuri	▪ Canviar les làmpades existents per altres de més eficients com poden ser les de sodi a baixa pressió

1.9 DIAGNOSI ATMOSFERA

Segons l'Índex Català de Qualitat de l'Aire (ICQA), la qualitat de l'aire a Vila-seca és en la gran majoria dels casos satisfactòria o acceptable.

L'Índex Català de Qualitat de l'Aire es determina per la presència general de contaminants en l'aire (nivell d'immissió), mitjançant mesures que es realitzen diàriament. Considerant que només es supera els valors límit d'algun contaminant en els casos en que la qualitat de l'aire és deficient o molt deficient, es pot concloure que només en 6 dels 20 trimestres analitzats es produeix en algun moment superacions dels valors límit i en tots els casos representen menys d'un 5% dels dies del trimestre en qüestió.

El primer i quart trimestre de cada any és quan s'assoleixen els millors nivells de qualitat de l'aire ja que el contaminant que determina el valor de l'ICQA la majoria de dies de cada trimestre és l'ozó i la seva formació és més acusada com major és la radiació incident, és a dir, el segon i tercer trimestre de cada any.

Els nivells d'immissió:

Taula 15.4. Evolució dels nivells d'immissió dels diferents contaminants a Vila-seca. Període 1999-2005

Contaminant	1999-2000	2000-2001	2001-2002	2002-2003	2003-2004	2004-2005	1999-2005
NO ₂	≈	≈	≈	↓	≈	↑	≈
SO ₂		≈	≈	≈	≈	≈	≈
H ₂ S	≈	≈	≈	≈	≈	≈	≈
O ₃	≈	≈	≈	≈	≈	≈	≈
PM ₁₀	≈	≈	≈	↓	≈	↑↑	↑
Pb	≈	≈	≈	≈	≈	≈	≈

Font: Servei de Vigilància i Control de l'Aire DMAH

Diagnosi

- Dioxid de nitrogen (NO_2): entre els anys 2000 i 2005, la mitjana anual es manté per sota del nivell de referència establert pel Reial Decret 1073/2002 per a l'any 2010 ($40\mu\text{g}/\text{m}^3$). Altrament, malgrat que no s'hagin produït les 18 superacions del valor límit horari fixat en $200\mu\text{g}/\text{m}^3$ que estableix la normativa de cara al 2010, si que se'n produeixen diverses al llarg de l'any. Així doncs, cal treballar per reduir els nivells d'emissió d'aquesta substància per tal d'evitar superar els límits legals establerts per l'any 2010.
- Òxids de nitrogen (NO_x): la concentració de NO_x d'aquest darrers anys és bastant elevada en la majoria dels casos, superant el valor límit anual ($30\mu\text{g}/\text{m}^3$) per a la protecció de la vegetació fixat pel RD 1073/2002 i vàlid des de l'any 2001.
- Diòxid de sofre (SO_2) i Sulfur d'hidrògen (H_2S): durant el període estudiat, els nivells mesurats a Vila-seca estan molt per sota dels valors de referència vigents des del dia 1 de gener de 2005. Així doncs, el fet que l'evolució del nivell d'immissió per aquestes substàncies entre els anys 2000 i 2005 es mantingui estable, cal considerar-ho molt satisfactori.
- Ozó (O_3): Es constaten algunes superacions dels llindars de referència. L'any 2010 i 2020 entraran en vigor nous nivells més restrictius, així doncs el fet que els nivells d'immissió d'aquesta substància es mantinguin estables al llarg del temps no és gaire favorable. Caldrà treballar per intentar corregir aquesta tendència de manera que, en els propers anys, la concentració d'ozó a Vila-seca evolucioni presentant valors inferiors als registrats actualment i complir així el marc normatiu previst de cara al 2010.
- Partícules en suspensió de diàmetre inferior a 10 micres (PM_{10}): és l'única substància que presenta una tendència creixent en els nivells d'immissió durant el període estudiat. Si es volen assolir els límits legals establerts per la fase 2 del RD 1073/2002, caldria disminuir al llarg dels propers cinc anys fins a un 50% la concentració actual d'immissió d'aquest contaminant. Tenint en compte les dades actuals de PM_{10} i els valors de referència establerts pel marc legal, es pot afirmar que caldria invertir, el més aviat possible, la tendència que presenten els nivells d'immissió d'aquesta substància.

- **Metalls pesants, Plom (Pb):** la seva concentració a l'aire es manté més o menys constant al llarg de tot el període contemplat en l'anàlisi. Considerant que entre el 1999 i el 2005, la concentració de plom a l'atmosfera de Vila-seca ha restat molt per sota dels valors de referència, es pot afirmar que la tendència estable que presenten els nivells d'aquesta substància és favorable.
- **Presència (nivell d'immissió) de metalls pesants** exceptuant el Pb, no existeix una normativa a nivell català o estatal que reguli els nivells d'immissió de metalls pesants. A nivell europeu, la Directiva 2004/107/CE regula els nivells d'arsènic (As), cadmi (Cd) i níquel (Ni). Aquests tres metalls a Vila-seca presenten una tendència creixent tot i que no assolixen els valors objectiu establerts per la directiva. En el cas del cadmi (Cd) aquest augment és força important i caldria emprendre accions per invertir-ne la tendència creixent per tal d'evitar que s'acabin superant els valor objectiu. Pel que refereix al ferro (Fe), manganès (Mn), titani (Ti), vanadi (V) i coure (Cu) no existeix cap normativa al respecte però en tots els casos, a Vila-seca presenten una tendència decreixent en els nivells d'immissió.

Els nivells d'immissió d'ozó a nivell terrestre (troposfèric) mesurats entre el 1999 i el 2005, indiquen que es produeixen episodis en que se superen els valors de referència establerts pel marc legal.

L'ozó troposfèric és un contaminant secundari que es genera arran de terra i necessita de la formació prèvia d'altres contaminants precursors: òxids de nitrogen (trànsit i indústria) i compostos orgànics volàtils ja siguin naturals (olis essencials de les plantes mediterrànies i d'altres) o antropogènics (benzinerres, activitats industrials amb pintures, vernissos, dissolvents, etc.). L'ozó es forma quan aquests compostos (NO_x i COVs) coexisteixen amb una radiació solar intensa durant un període prou llarg de temps. Per aquest motiu, l'època en que es registren les màximes concentracions d'ozó, coincideix amb la primavera i el principi de l'estiu.

Diagnosi

En el període 1999-2005, exceptuant l'any 2004, anualment es produeix algun episodi horari en que es supera el llindar d'informació. És a dir, que el nivell d'immissió respecte l'ozó és superior als $180\mu\text{g}/\text{m}^3$. Les superacions d'aquest llindar de referència es concentren entre els mesos de maig i setembre, mesos en que la radiació solar és més intensa. D'entre les mesures preses per aquest contaminant, destaca el valor registrat el dia 13 de juny de 2002 en que s'assoleixen els $384\mu\text{g}/\text{m}^3$, superant el llindar d'alerta i esdevenint el màxim horari anual de tota la XVPCA.

D'altra banda, la legislació estableix que no es podrà superar més de 25 vegades/any de mitjana en un període de 3 anys la concentració 8-horària de $120\mu\text{g}/\text{m}^3$ de protecció de la salut humana (per exemple, al 2006 se superà el límit anual amb 35 superacions, però fent la mitjana entre el 2004-2005-2006, s'obtenen 22 superacions, i per tant, aquesta no el supera tot i que s'hi acostava). Des del 2002 al 2006 hi ha una tendència triannual a l'alça, situant la mitjana de 2004 a 2006 en 22 superacions de mitjana quan el màxim establert és de 25 i per tant, és d'esperar que de seguir amb aquesta tendència a l'alça en els propers anys s'incompleixin amb escreix els límits màxims de superacions 8-horàries anuals fixats pel Reial Decret 1796/2002 per a la protecció de la salut humana. També cal tenir en compte que a llarg termini (any 2020), la legislació limita a zero el nombre de superacions.

Així doncs, amb les dades disponibles es pot concloure que cal prendre mesures per reduir els nivells d'ozó si es pretenen assolir els valors límits que estableix el RD 1796/2003 els quals entraran en vigor el dia 1 de gener de 2010.

Amb l'entrada en vigor del RD 1073/2002 el dia 1 de gener de 2005, Vila-seca deixa d'assolir els Objectius de Qualitat de l'Aire (OQA) que estableix la normativa per a les partícules en suspensió de diàmetre inferior a 10 micres (PM_{10}).

Taula 15.5 Valors de referència per PM_{10}

Nom	Empresa	Valor límit	Estat actual
RD 1073/2002	Fase 1	Valor límit diari per la protecció de la salut: 35 sup./any de $50\mu\text{g}/\text{m}^3$	1/1/2005
		Valor límit anual per a la protecció de la salut: $40\mu\text{g}/\text{m}^3$	1/1/2005
	Fase 2	Valor límit diari per la protecció de la salut: 7 sup./any de $50\mu\text{g}/\text{m}^3$	1/1/2010
		Valor límit anual per a la protecció de la salut: $20\mu\text{g}/\text{m}^3$	1/1/2010

Font: Servei de Vigilància i Control de l'Aire DMAH

Tenint en compte les mesures diàries, s'observa que tots els anys inclosos en l'anàlisi es produeixen diverses superacions del valor límit diari per a la protecció de la salut. A més, dels valors que pren el màxim diari se'n desprèn que es produeixen determinats episodis en què la concentració d'immissió de partícules PM₁₀ està molt per sobre dels nivells de referència (els anys 2000 i 2003 pràcticament tripliquen el valor límit diari).

Els anys 2000, 2001, 2002 i 2005 la concentració de partícules (PM₁₀) a l'aire assoleix els 40µg/m³ (valor límit anual per la protecció de la salut (VLaH) establert per la fase 1) i els anys 2003 i 2004 els valors eren molt propers.

Tenint en compte aquesta evolució dels nivells d'immissió, mantenir una concentració de PM₁₀ a l'aire inferior a 40 µg/m³ (que és el valor límit establert pel marc legal per la fase 1) pot resultar complicat.

Si es considera la fase 2 (a partir de gener de 2005) els resultats són encara menys satisfactoris ja que segons el marc normatiu, la concentració d'immissió hauria de ser inferior a 30µg/m³ l'any 2005 i anar disminuint progressivament fins a assolir els 20µg/m³ l'any 2010. Així doncs, si es pretén assolir el límit legal establert per la fase 2, és necessari reduir un 50% la concentració actual de PM₁₀ a l'aire durant els propers 5 anys. Aquesta reducció serà complexa doncs aquest contaminant és emès pel trànsit, per la resuspensió de partícules presents al sòl, pels aerosols marins i per la concentració de partícules en episodis d'intrusió de pols saharià.

El trànsit de vehicles per les vies interurbanes del municipi junt amb l'activitat de la gran indústria són els precursors de gran part de les emissions de substàncies contaminants que afecten el terme municipal de Vila-seca.

El sector de transport i els vehicles privats que transiten per les vies interurbanes del terme municipal són els causants de una part molt significativa de les emissions contaminants que s'hi produeixen.

Malgrat no es disposi de dades reals respecte les emissions derivades del transit, les estimacions realitzades permeten concloure que les emissions derivades del transit interurbà són molt

Diagnosi

superiors a les que es generen fruit de la circulació de vehicles per les vies urbanes del municipi. En aquest sentit veiem que el trànsit de la xarxa interurbana pot ser el causant de prop del 70% de les emissions totals de monòxid de carbni (CO), d'òxids de nitrògen (NOx) i de partícules en suspensió totals (PST), d'un 40% de les de metà (CH₄), d'un 90% de les de diòxid de nitrògen (NO₂) i d'un 60% de les de compostos orgànics volàtils (COV).

Segons dades estimades, les vies interurbanes que poden tenir una major contribució a les emissions totals derivades del trànsit és la carretera N-340, seguida per la A-7, la C-31-B, C-14, TV-3148 i TV-3146, respectivament.

A partir de les dades disponibles de consum de gas natural, les activitats industrials són rellevants en les emissions d'òxids de nitrògen (NOx), metà (CH₄) i compostos orgànics volàtils (COV). En aquest sentit, la impossibilitat de no disposar de dades reals d'emissió de les diferents substàncies a nivell industrial, pot haver induït una subestimació de la importància d'aquestes sobre el total d'emissions del municipi. Per tal d'avaluar d'una manera integrada i correcta les contribucions de les emissions industrials s'hauria de tenir present tot el teixit industrial proper a Vila-seca, fora del terme municipal el qual, seria el responsable d'una part molt important dels nivells d'immissió que es registren.

El CO₂ és el gas emès en major quantitat a l'atmosfera, representa més d'un 98% de les emissions totals. La combustió de gas natural als sector industrial (responsable del 72% de les emissions totals d'aquesta substància al municipi) i les emissions estimades del trànsit per vies interurbanes (origen del 22% de les emissions totals d'aquesta substància) són els principals orígens d'aquestes emissions.

	Any dades	CO ₂ t/any	%
Vies interurbanes	2003 i 2004	55.405	22
Vies urbanes	2001	2.419	3
GN industrial	2004	182.632	72
GN comercial	2004	428	0,2
GN domèstic	2004	2.979	1
GLP	2005	220	0,09
CL	2004	5.586	2
TOTAL		254.747	100

Font : Elaboració pròpia

El CO₂ no és un element industrial per si mateix, encara que és un dels principals gasos responsables de l'efecte hivernacle junt amb el metà (CH₄) i l'òxid nitrós (N₂O). Sempre que hi ha un procés de combustió es generen aquests gasos d'efecte hivernacle (GEH), per tant, els elements de combustió del sector industrial i els motors de combustió interna són els principals emissors.

Taula 15.8 Estimació de les emissions de CO₂ derivades del trànsit al terme de Vila-seca (t/any i %)

	CO ₂	%
Vies interurbanes	55.405	96
Vies urbanes	2.419	4
Total	57.824	100

Font: Elaboració pròpia a partir dels factors d'emissió establerts pel DMAH

En aquest sentit, veiem que en valors relatius més d'un 96% de les emissions de CO₂ que provenen de la circulació viària són resultat de les estimacions de la xarxa interurbana.

Al municipi de Vila-seca es generen 255.900 t/any de CO₂ equivalents, de les quals, 186.112 provenen de l'activitat industrial. Per absorbir aquesta quantitat de CO₂ es necessitaria una superfície forestal de pràcticament 18 vegades la superfície total del municipi.

Malgrat que el diòxid de carboni sigui un gas que forma part de la composició normal de l'atmosfera, un increment de la seva concentració habitual comporta un increment de l'anomenat Efecte Hivernacle fruit de la seva capacitat per absorbir la radiació infraroja. El N₂O, el CH₄, el vapor d'aigua, l'O₃, halocarbons i el SF₆, també presenten aquesta capacitat. Per tal de valorar la contribució de Vila-seca en l'efecte hivernacle unifiquem les emissions de totes aquestes substàncies a una mateixa unitat que anomenem CO₂ equivalent.

Diagnosi

Taula 1.9 Capacitat de fixació de CO₂eq del municipi de Vila-seca.

Emissions de CO ₂ equivalents al municipi ³	255.900 t/any
Superfície de bosc dens	2,4 ha
Factor de fixació de CO ₂ ⁴	6,6 t CO ₂ / ha · any
Superfície de bosc madur necessària per absorbir les emissions de CO ₂ eq totals	38.773 ha
Nombre de vegades la superfície forestal actual del municipi necessàries per absorbir les emissions de CO ₂ eq totals	16.318
Font: Elaboració pròpia	

Per tal d'absorbir les emissions totals de CO₂eq que es generen a l'interior del terme municipal com a resultat de l'activitat antròpica, caldria una superfície forestal densa de 38.773 ha. Això suposa que, per tal d'equilibrar el sistema, es necessitaria una superfície forestal 16.318 vegades superior a la superfície forestal actual, pràcticament 18 vegades la superfície total del municipi (2.142 ha). Per tal de simplificar el càlcul, únicament s'ha considerat la superfície de bosc madur, deixant de banda altres formacions agrícoles o arbustives, més abundants al municipi, i que també presenten certa capacitat per fixar CO₂.

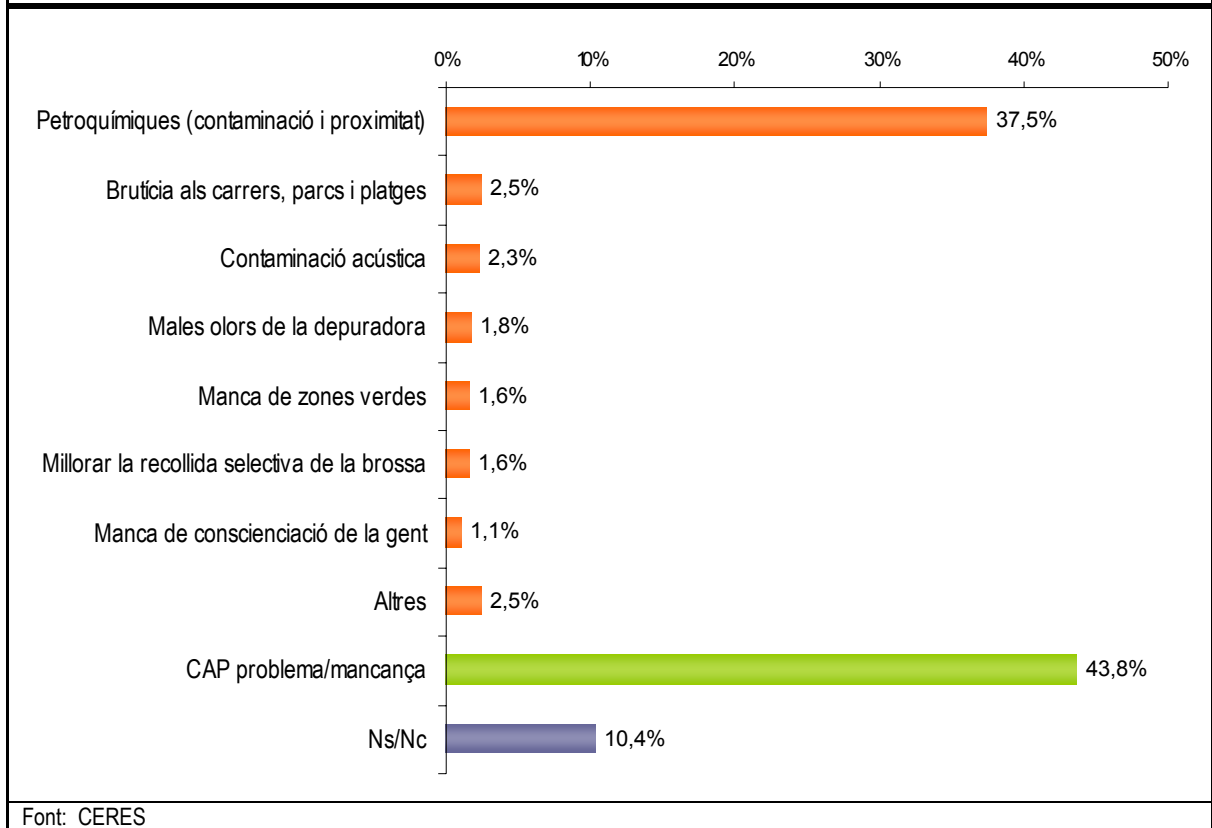
Segons els resultats obtinguts en la consulta sobre temes ambientals i de sostenibilitat a Vila-seca realitzada en el marc de l'Agenda 21 del municipi, un 37,5% dels enquestats perceben les petroquímiques com un dels principals problemes o mancances del municipi.

La majoria dels habitants que consideren que Vila-seca té algun problema o mancança ambiental, citen la indústria petroquímica com a tal.

³ Únicament s'ha comptabilitzat el CO₂ generat de forma antròpica

⁴ Valor mitjà anual d'una hectàrea de bosc madur

Figura 15.2. Principals problemes i/o mancances ambientals percebudes pels ciutadans de Vila-seca



D'entre la població enquestada, els que resideixen al nucli de Vila-seca són els que fan més referència a la contaminació derivada de la indústria petroquímica com un dels principals problemes o mancances del municipi seguits pels de la Pineda i, en darrer lloc i amb un percentatge molt inferior, els de la Plana.

Diagnosi**1.9.1 Diagnosi estratègic: Atmosfera**

PUNTS FORTS I OPORTUNITATS	OBJECTIUS / PROPOSTES D'ACCIÓ
Vila-seca disposa d'un punt de mesurament de la XVPCA	<ul style="list-style-type: none">▪ Mantenir-lo
Segons dades dels serveis territorials del Departament de Medi Ambient i Habitatge a Tarragona corresponents al 2005, tots els establiments industrials de Vila-seca han efectuat els controls reglamentaris d'emissions a l'atmosfera segons la periodicitat establerta a la normativa sectorial i no s'han registrat nivells d'emissió per sobre dels límits en cap focus	<ul style="list-style-type: none">▪ Mantenir el seguiment dels 60 focus emissors ubicats en el municipi de Vila-seca i vetllar perquè aquests compleixin els límits establerts per la normativa vigent al respecte
Els nivells d'immissió d'SO ₂ assoleixen d'escreix els valors límits establerts pel RD 1073/2002	<ul style="list-style-type: none">▪ Evitar la implantació al municipi de sistemes potencialment emissors d'aquesta substància amb l'objectiu de mantenir els nivells d'immissió que es donen actualment
Les mesures preses a l'estació de la XVPCA en referència al H ₂ S resten molt per sota dels valors límit establerts pel RD 833/1975	<ul style="list-style-type: none">▪ Evitar la implantació al municipi de sistemes potencialment emissors d'aquesta substància amb l'objectiu de mantenir els nivells d'immissió que es donen actualment
Els valors d'immissió del Pb es mantenen estables i molt per sota dels límits establerts per la normativa	<ul style="list-style-type: none">▪ Mantenir el seguiment dels nivells d'immissió de Pb i emprendre mesures en el cas de que aquests presentin una tendència creixent
En només 6 dels 20 trimestres analitzats es produeixen superacions dels valors límit i en tots els casos representen menys d'un 5% dels dies del trimestre en qüestió. La majoria dels dies el contaminant crític és l'O ₃ , seguit per el NO ₂	<ul style="list-style-type: none">▪ Seguir evolució ozò

PUNTS FEBLES I AMENACES	OBJECTIUS / PROPOSTES D'ACCIÓ
El manteniment de la tendència actual dels nivells d'immissió de NO _x comportarà que es superin els valors límit amb l'entrada del RD 1073/2003 el dia 1 de gener de 2010	<ul style="list-style-type: none">▪ Implantar noves tecnologies i altres mesures correctores que comportin una reducció de les emissions d'òxids de nitrogen▪ Limitar la implantació de noves indústries al territori potencialment emissores de NO_x▪ Fomentar l'ús del transport públic▪ Impuls de les iniciatives del sistema de cotxe compartit▪ Millora de la xarxa de transport públic
Per l'ozó, en el període 1999-2005, exceptuant l'any 2004, anualment es produeix algun episodi horari en que es supera el llindar d'informació (180µg/m ³).	<ul style="list-style-type: none">▪ Establir estratègies que limitin l'emissió dels contaminants primaris precursors de l'ozó (NO_x i COVs) especialment entre els mesos de maig i setembre quan la radiació solar és més

PUNTS FEBLES I AMENACES	OBJECTIUS / PROPOSTES D'ACCIÓ
Tenint en compte que a partir del 2010 els valors de referència encara seran més restrictius cal invertir la tendència actual respecte els nivells d'immissió d'aquesta substància.	intensa.
Si es pretenen assolir els límits legals establerts per la fase 2 del RD 1073/2002 per les PM ₁₀ , caldria disminuir al llarg dels propers cinc anys fins a un 50% la concentració actual d'immissió d'aquestes partícules	<ul style="list-style-type: none">▪ Fomentar l'ús del transport públic▪ Impuls de les iniciatives del sistema de cotxe compartit▪ Millora de la xarxa de transport públic
Els nivells d'immissió del Cd presenten una tendència creixent i, tot i que es mantenen per sota dels límits de referència establerts per la Directiva 2004/107/CE. Cal vetllar perquè no s'arribin a superar	<ul style="list-style-type: none">▪ Estudiar possibles fonts emissores de cadmi a la zona▪ Estudiar mesures per a la reducció de cadmi
L'àmbit municipal de Vila-seca el creuen diverses infraestructures viàries que suporten un volum important de trànsit automobilístic, la qual cosa comporta que el trànsit per vies interurbanes junt amb l'activitat de la gran indústria siguin els precursors de gran part de les emissions de substàncies contaminants que es donen dins el terme municipal de Vila-seca.	<ul style="list-style-type: none">▪ Fomentar l'ús del transport públic▪ Impuls de les iniciatives del sistema de cotxe compartit▪ Millora de la xarxa de transport públic▪ Vigilar i seguir les incidències d'emissions industrials▪ Supervisar esl informes d'emissions industrials▪ Arribar a un pacte amb la gran indústria del camp de Tarragona de reducció d'emissions totals.
El CO ₂ és el gas emès en major quantitat a l'atmosfera, representa més d'un 98% de les emissions totals de Vila-seca. La combustió de gas natural als sector industrial és la responsable del 72% de les emissions totals d'aquesta substància al municipi.	<ul style="list-style-type: none">▪ Implantar noves tecnologies i altres mesures correctores que comportin una reducció de les emissions de CO₂▪ Limitar la implantació de noves indústries que siguin potencialment gran consumidores de GN▪ Fomentar la implantació d'energies renovables al sector industrial del municipi▪ Regular la obligatorietat d'utilitzar energies renovables en les empreses de nova implantació
Segons els resultats obtinguts en la consulta sobre temes ambientals i de sostenibilitat a Vila-seca realitzada en el marc de l'Agenda 21 del municipi, un 37,5% dels enquestats perceben les petroquímiques com un dels principals problemes o mancances del municipi	<ul style="list-style-type: none">▪ Apostar per la implantació d'indústries de baix impacte ambiental i d'elevat valor afegit com ara les relacionades amb les tecnologies de la informació i les comunicacions o amb les energies renovables.▪ Informar adequadament a la població

1.10 SOROLL

Des del mes de novembre de 2005 el municipi de Vila-seca es troba immers en el procés d'elaboració d'una ordenança municipal reguladora de soroll i vibracions, així com, el mapa acústic del terme municipal.

La realització d'una ordenança reguladora de sorolls i vibracions, així com el mapa acústic del municipi (treball previ a la redacció de l'ordenança) aprovat el 27 de juliol de 2007, possibilitaran identificar de les principals fonts emissores de soroll, els nivells d'immissió de les diferents zones del terme municipal, la incorporació de la variable soroll en la planificació i l'adopció de mesures correctores en el cas que sigui necessari.

Segons el cens de població i habitatges del Instituto Nacional de Estadística (INE), davant la pregunta de quins són els principals problemes en l'habitatge, el soroll exterior és percebut com un problema al 28,98% dels habitatges de Vila-seca.

Pràcticament el 29% dels habitatges de Vila-seca responen que el soroll exterior és un problema de la seva vivenda en el cens de població i habitatges de l'INE realitzat l'any 2001. Cal apuntar que en el qüestionari aquesta era una pregunta tancada de resposta múltiple on s'hi incloïen les següents opcions com a possibles problemàtiques principals de l'habitatge: soroll exterior, contaminació o males olors, poca neteja als carrers, males comunicacions, poques zones verdes, delinqüència i absència de bany. Tot i això, segons les dades resultants del qüestionari, dels set possibles problemes que plantejava la pregunta, els ciutadans de Vila-seca situaven el soroll exterior en segon lloc, després de la manca de zones verdes.

Considerant els resultats de l'enquesta de l'INE dels pobles veïns –Tarragona, Reus, Cambrils i Salou- s'observa que, en tots els casos, el percentatge d'habitatges que responen que el soroll exterior és un problema de la seva vivenda és superior que en el cas de Vila-seca.

Segons la consulta sobre temes ambientals i de sostenibilitat a Vila-seca realitzada en el marc de l'Agenda 21 del municipi, únicament un 2,3% dels enquestats esmenten la contaminació acústica com un dels principals problemes ambientals del municipi.

Quan es demana als ciutadans quins són els principals problemes ambientals del municipi sense donar-los una resposta acotada, únicament un 2,3% d'aquests esmenten la contaminació acústica. En canvi, quan es demana als ciutadans de forma específica que valorin el nivell acústic del municipi, un 59,9% dels casos diu que està "bé", un 31,7% considera que està "malament", un 5,4% creu que està "molt malament", un 1,9% pensa que està "molt bé" i un 1,1% respon "Ns/Nc". En aquest cas, considerant totes les respostes, la valoració mitjana que els habitants de Vila-seca fan sobre el nivell acústic del municipi és d'un 2,59 sobre 4.

1.10.1 Diagnosi estratègica: Soroll

PUNTS FORTS I OPORTUNITATS	OBJECTIUS / PROPOSTES D'ACCIÓ
<ul style="list-style-type: none">• S'està realitzant el mapa acústic i l'ordenança corresponent	<ul style="list-style-type: none">▪ Aprovar el mapa acústic i presentar l'ordenança reguladora del soroll
<ul style="list-style-type: none">▪ Un 59,9% dels ciutadans enquestats consideren que el nivell acústic del municipi està "bé"	<ul style="list-style-type: none">▪ Mantenir els dispositius de detecció de denúncies i d'incrementos de soroll urbà, per posar remei a situacions puntuals

PUNTS FEBLES I AMENACES	OBJECTIUS / PROPOSTES D'ACCIÓ
	<ul style="list-style-type: none">▪

1.11 DIAGNOSI: RESIDUS

El municipi de Vila-seca generà 15.058 tones de residus municipals l'any 2005, amb un índex de 2,3 kg per habitant i dia considerant la població estable, d'1,6 kg per habitant i dia considerant la població equivalent, i una elevada taxa de recollida selectiva (36,4%).

En relació a la població estable, en general es produeixen més residus a Vila-seca (2,3 kg/habitant/dia) que al Tarragonès (2,0 kg/habitant/dia). En relació a la població equivalent, el municipi de Vila-seca té una producció diària de residus d'1,6 kg/habitant.

El percentatge de recollida selectiva al municipi va ser d'un 36,4% l'any 2005 i d'un 37,3% el 2006, notablement superior a la mitjana per a la comarca del Tarragonès i de Catalunya. Aquesta xifra posa en evidència un sistema de recollida selectiva molt eficaç al municipi.

Així, tenint en compte aquests dos valors, s'observa que al municipi hi ha una generació elevada de residus amb una recollida selectiva molt eficient, i en relació a altres municipis turístics amb característiques similars, Vila-seca és el municipi turístic de la província de Tarragona que presenta una millor proporció dels dos indicadors avaluats.

Elevada estacionalitat en la producció de residus municipals pel fet de ser una de les destinacions turístiques més importants de la Costa Daurada.

Vila-seca, com a municipi turístic, mostra una estacionalitat molt marcada, i presenta un augment de la producció total de residus sobretot durant els mesos de juny, juliol i agost, coincidint amb la temporada alta turística.

Aquest efecte, molt evident en la producció de rebuig i de matèria orgànica, no és tan accentuat per als envasos, el vidre i el paper i catró; posant en evidència una davallada de l'efectivitat de la

recollida selectiva durant la temporada turística i davant l'afluència d'una major concentració de població estacional.

D'altra banda, i lligat amb el factor acabat d'exposar, per al cas de la matèria orgànica, cal tenir en compte que l'evolució qualitativa durant el tercer trimestre de l'any és el que presenta un major percentatge d'impropis en els residus.

Elevada taxa de recollida selectiva de residus municipals amb una clara tendència a l'alça per a totes les fraccions: vidre, paper i cartró, envasos i matèria orgànica; comptant amb un model eficaç de recollida selectiva domiciliària i comercial, així com un nombre suficient de contenidors a les àrees d'aportació voluntària.

El municipi de Vila-seca disposa d'un nombre de contenidors suficients per abastar la població estable i l'estacional, ja que compleix les ràtios recomanades, tan a les àrees d'aportació voluntària (punt on s'ubica un contenidor pel vidre, un pel paper i el cartró i un pels envasos lleugers), així com a les zones de vorera on s'ubica el rebuig i la matèria orgànica, mostrant una millora el 2005 respecte els anys anteriors. D'altra banda, durant els mesos d'estiu es reforça la freqüència de recollida al nucli de la Pineda, que és el que concentra la major part de l'activitat turística.

La recollida selectiva del vidre mostra un increment important a partir de la implementació de la recollida a nivell comercial l'any 2005, amb una tendència a l'alça i assolint els 24 kg/habitant/any (2005). L'increment en la recollida de tones de vidre del 2003 al 2005 ha estat d'un 53%; l'any 2003 la recollida selectiva del vidre va representar un 2% de la producció total de residus generats, un percentatge que s'ha incrementat fins el 3% l'any 2005.

El volum recollit a nivell domiciliari de paper i cartró és molt constant, mentre que s'observa un augment significatiu a nivell comercial, fet que denota la importància de les campanyes a grans productors. L'increment en la recollida de tones de paper i cartró del 2003 al 2005 ha estat d'un 32%. L'any 2003 la recollida selectiva del paper i cartró va representar un 3% de la producció total

Diagnosi

de residus generats, un percentatge que s'ha incrementat fins al 4% l'any 2005, quan s'han recollit 30 kg/habitant/any.

La recollida d'envasos es dona únicament a nivell domiciliari mostrant una tendència a l'increment en el nombre de tones recollides, assolint el 2005 els 8 kg/habitant/any. L'any 2003 la recollida selectiva d'envasos lleugers va representar un 0,7% de la producció total de residus generats, un percentatge que s'ha incrementat fins el 0,9% l'any 2005. L'increment en la recollida de tones d'envasos lleugers del 2003 al 2005 ha estat d'un 40%.

Pel que fa a la fracció de matèria orgànica, destaca també per l'augment sostingut a partir del 2004, i amb una tendència a l'alça, propiciat sobretot per l'ampliació del nombre de grans productors que efectuen aquesta recollida i per les contínues campanyes de sensibilització ciutadana. Aquest increment continua tenint lloc al llarg del 2005, fins assolir els 101 kg/hab/dia. L'any 2003 la recollida selectiva de matèria orgànica va representar un 9% de la producció total de residus generats, un percentatge que s'ha incrementat fins el 12% l'any 2005. L'increment en la recollida de tones de matèria orgànica del 2003 al 2005 ha estat d'un 39%, mantenint alhora una molt bona qualitat pel que fa a la presència d'impropis.

Disminució de la producció de la fracció de rebuig.

L'anàlisi de l'evolució de les tones de rebuig generat per habitant i any (considerant la població estable) mostra una notable davallada al llarg dels últims cinc anys, passant de 691 kg per habitant i any l'any 2001, a 533 kg el 2005, esdevenint un fet positiu indicador de l'efectivitat del sistema de recollida selectiva.

Cal remarcar que aquesta producció anual per habitant inclou no només el rebuig domiciliari, sinó també tot aquell generat per l'activitat comercial i turística. La fracció de rebuig té com a destí final la incineració.

Necessitat de potenciar la deixalleria municipal i incrementar el nombre de deixalleries mòbils per tal de facilitar el servei a la població.

Des de la seva obertura a l'octubre de 2002, la deixalleria ha registrat més de 18.000 entrades d'usuaris, tan de petits comerços (amb una freqüència d'un 60%) com de particulars del municipi (amb una freqüència d'un 40%). Actualment el nombre d'entrades és inferior que al llarg dels anys anteriors pel que fa als usuaris particulars, mentre que s'ha incrementat el nombre d'entrades de les empreses de serveis i grans productors. L'any 2005, la recollida a la deixalleria representà el 13% dels residus recollits en el conjunt del municipi. Es gestiona també una deixalleria mòbil al nucli urbà de la Pineda, per tal de reforçar el nucli amb més pressió turística i alhora, evitar desplaçaments als habitants.

Increment del nombre d'empreses que realitzen la declaració de residus i amb una elevada taxa de valorització en el tractament dels residus industrials.

L'any 2004 hi ha 31 empreses amb declaració de residus —enfront les 22 de l'any 2000—, amb una producció total de residus de 23.349 tones anuals, de les quals 6.196 (un 26,5%) corresponen a residus especials i 17.153 tones (un 73,5%) a residus no especials, contribuint al 10,4% de la producció de residus industrials a la comarca del Tarragonès.

Les principals tipologies de residus industrials declarats al municipi l'any 2004 són llots de depuració (42%), seguit de dissolvents i residus líquids amb dissolvents (23%) i residus salins (12%); essent la petroquímica l'activitat industrial amb una major producció de residus (43%).

El 52% dels residus industrials són tractats a través de la seva valorització; el 20% es tracta per deposició controlada i el 19% s'incinera. El 9% restant es tracta com a subproducte, s'emmagatzema o bé reb un tractament físicoquímic i biològic de depuradora.

Diagnosi

1.11.1 Diagnosi estratègica: Residus

PUNTS FORTS I OPORTUNITATS	OBJECTIUS / PROPOSTES D'ACCIÓ
Elevada taxa de recollida selectiva, mostrant un sistema de recollida molt eficient i amb un nombre de contenidors suficient per abastar la població, tan l'estable com l'equivalent. Un indicador de l'eficiència de la recollida selectiva és la disminució de la producció en la fracció de rebuig.	<ul style="list-style-type: none">• Mantenir aquesta tendència a l'alça impulsant també el servei a la població de les deixalleries municipals, fixa i mòbil, tan per als particulars com a les empreses de serveis i grans productors.• Impulsar la recollida d'envasos al sector comercial.
Increment del nombre d'empreses que realitzen la declaració de residus i amb una elevada taxa de valorització en el tractament dels residus industrials.	Manteniment d'una tendència a l'alça en la valorització de residus industrials.
Elevada taxa de producció de residus; si bé, en relació a altres municipis turístics amb característiques similars, Vila-seca és el municipi turístic amb una millor proporció entre la producció de residus i la taxa de recollida selectiva.	Tendir cap a una reducció en la producció total de residus i cap a l'augment en la taxa de recollida selectiva.

PUNTS FEBLES I AMENACES	OBJECTIUS / PROPOSTES D'ACCIÓ
Elevada estacionalitat en la producció de residus municipals. Aquest efecte, molt evident en la producció de rebuig i de matèria orgànica, no és tan accentuat per als envasos, el vidre i el paper i cartró; posant en evidència una davallada de l'efectivitat de la recollida selectiva durant la temporada turística i davant l'afluència d'una major concentració de població estacional.	Reforç durant l'alta temporada turística proporcionant més informació a la població estacional sobre el sistema de recollida selectiva.
Pel que fa a la matèria orgànica, durant el tercer trimestre és quan presenta un major percentatge d'impropis.	Tendir a la minimització del percentatge d'impropis en la matèria orgànica.



1.12 DIAGNOSI: GESTIÓ AMBIENTAL LOCAL

Existència d'un instrument que és la *Comissió informativa especial de planificació estratègica i sostenibilitat* per promoure la gestió local sota el concepte de desenvolupament sostenible

El mes de gener de 2004 es creà la Comissió informativa especial de planificació estratègica i sostenibilitat, en la que hi ha representants polítics de tots el grups municipals presents al Consistori, junt amb una assistència dels tècnics locals en funció del tema a tractar.

Les funcions de la comissió són informatives i de caràcter permanent, i té encomanats l'estudi i el dictamen previ d'aquells elements en el que és competent, entre d'altres: Agenda 21 local, Infraestructures de comunicació supramunicipals, Infraestructures litorals i portuàries, Infraestructures ferroviàries, Infraestructures aeroportuàries, Revisions-adaptacions del planejament general municipal als planejaments supralocals i instruments d'ordenació territorial i Promoció de sòl industrial i comercial.

Externalització d'un nombre elevat de serveis en empreses concessionàries, les quals estan implicades en la correcta gestió ambiental local

Els grans serveis ambientals que presta l'ajuntament als ciutadans estan externalitzats per medi de concessions administratives a empreses externes. Tota la gestió del cicle de l'aigua des de l'abastament, distribució d'aigua potable i sanejament està delegada en SOREA SA, el cicle de recollida selectiva de tots el residus està delegada a l'empresa URBASER SA. Aquesta gestió permet realitzar un seguiment òptim i en un futur permetrà que les directrius d'eficiència ambiental i de sostenibilitat siguin fàcilment comunicables i aplicables

Limitada capacitat operativa del Servei de Medi Ambient de l'Àrea de Serveis Públics i Medi Ambient degut a uns recursos limitats i a les nombroses competències i tasques que realitza

El Servei de Medi Ambient realitza nombroses tasques i funcions en la gestió ambiental local amb una intervenció transversal que impliquen totes les àrees de la gestió municipal; d'altra banda la gestió del medi ambient i de la sostenibilitat local, exigeix una coordinació amb nombrosos departaments i organismes supralocals que es podria fer d'una manera més intensa si els recursos estiguessin adequadament dimensionats.

Ambientalització reduïda de la gestió i l'administració local, malgrat l'esforç que es realitza per orientar la gestió local cap a la sostenibilitat.

S'observa en tota l'administració local una baixa activitat per aconseguir integrar aspectes ambientals i de sostenibilitat en la gestió quotidiana. Aquesta situació ocasiona costos econòmics i ambientals fàcilment controlables com la despesa energètica dels edificis municipals o l'escassa aplicació d'energies renovables en edificis públics, que serien un model a seguir per la ciutadania.

No existeix una política clara i concreta de compra de materials o serveis respectuosos amb el medi ambient (*Compra verda*) i de responsabilitat social de la pròpia administració local i de les empreses concessionàries dels serveis de gestió ambiental.

1.12.1 Diagnosi estratègica Gestió ambiental

PUNTS FORTS I OPORTUNITATS	OBJECTIUS / PROPOSTES D'ACCIÓ
Existeix la <i>Comissió informativa especial de planificació estratègica i sostenibilitat</i>	<ul style="list-style-type: none"> ▪ Consolidar les competències i ampliar-les si es creu convenient, convertint-la en un òrgan consultiu
Externalització del serveis ambientals en empreses concessionàries	<ul style="list-style-type: none"> ▪ Mantenir l'externalització ▪ Crear sinergies per actuar conjuntament en campanyes i accions concretes
Externalització de tot el cicle del servei en el cas de l'aigua i dels residus	<ul style="list-style-type: none"> ▪ Mantenir la gestió íntegra del cicle de l'aigua en una sola empresa ▪ Mantenir la gestió íntegra del residu en una sola empresa

PUNTS FEBLES I AMENACES	OBJECTIUS / PROPOSTES D'ACCIÓ
Capacitat operativa del servei de Medi Ambient limitada	<ul style="list-style-type: none"> ▪ Adequar la capacitat del Servei de Medi Ambient a la realitat actual
Poc ús de les energies renovables en els edificis públics i de l'administració local	<ul style="list-style-type: none"> ▪ Establir un pla d'ús d'energies renovables en edificis públics i de l'administració local (escoles, centres esportius, ajuntament,...)
Baixa ambientalització de les compres	<ul style="list-style-type: none"> ▪ Incorporar gradualment criteris de compra verda i de comerç just en les compres de l'administració local
Baixa exigència de serveis respectuosos amb el medi ambient	<ul style="list-style-type: none"> ▪ Incorporar criteris de sostenibilitat en els concursos públics de compra de serveis.

1.13 PARTICIPACIÓ I EDUCACIÓ AMBIENTAL

Existència d'un nombrós conjunt d'associacions i entitats ciutadanes presents en la vida del municipi, no existint una regulació específica local de registre d'entitats

Vila-seca és un municipi de tamany mig en el conjunt de Catalunya; destaca l'elevat nombre d'entitats i associacions existents:

- Cinc associacions de veïns
- Set entitats en representació dels agents econòmics
- Vint-i-cinc associacions cíviqes, culturals i ciutadanes
- Vint-i-tres entitats esportives
- Cinc associacions de joves

Les entitats tenen un grau divers d'activitats i de penetració social, encara que en general hi són presents, tal com s'ha constatat al llarg del procés de participació ciutadana de construcció de l'Agenda 21.

No existeix un procediment específic de registre i reconeixement local de les entitats i associacions existents.

L'Ajuntament ha creat i participa en diversos organismes locals, comarcals i de més abast, amb continguts que beneficien la sostenibilitat local i general

Existeixen set organismes ja sigui locals, consorcis, mancomunitats i altres en els que participa l'Ajuntament de Vila-seca, que poden tenir una important incidència sobre la sostenibilitat local i general.

Aquests organismes han de ser informats dels resultats i conclusions de l'Agenda 21 per tal de demanar la seva "complicitat" en el procés d'aplicació de les diverses accions en què poden estar implicats.

Els organismes que es considera i que poden ser ens de participació són:

- Patronat Municipal de Turisme
- Mancomunitat Incineradora de Residus Sòlids Urbans
- Consorci Intermunicipal del centre Recreatiu i Turístic de Vila-seca i Salou
- Consorci del Camp de Tarragona
- Consorci d'Aigües de Tarragona
- Consorci Localret
- Autoritat Portuària de Tarragona

Existèix una oferta formativa amb continguts ambientals i de sostenibilitat ampla i consolidada, promoguda per l'Ajuntament, dirigida a escoles, ciutadans i agents socials i econòmics

Des de l'Ajuntament es realitzen cada any nombroses campanyes específiques i activitats amb contingut ambiental i de sostenibilitat dirigides als centres educatius del municipi, als agents econòmics i socials i a la ciutadania en general.

En el cas dels centres educatius, les principals activitats realitzades el curs 2006-2007 han estat:

- CICLE DE L'AIGUA :Curs 6è
- L'ENTORN NATURAL DE VILA-SECA: Curs 5è
- EL MEDI HISTÒRIC DE VILA-SECA: Curs 6è
- PROGRAMA APQUA: cicle superior de primària i secundària
- ACTIVITATS DIVERSES D'EDUCACIÓ AMBIENTAL A TOTS ELS NIVELLS ESCOLARS:
 - o gestió de residus,
 - o foment de l'estalvi energètic
 - o foment de l'estalvi d'aigua,
 - o deixalleria,
 - o conductes ambientalment correctes,
 - o flora i fauna local
- VISITES A LA SÈQUIA MAJOR: dirigides als alumnes de 4t i 2n d'ESO
- VISITES AL PARC DE LA TORRE D'EN DOLÇA (MEDI NATURAL I HISTÒRIC): pels alumnes de 1r ESO

Totes les activitats formatives són realitzades per professionals especialistes en la matèria.

Diagnosi

Activa acció de comunicació, sensibilització i educació ambiental dirigida a escolars, a la ciutadania i als agents socials i econòmics per medi de la campanya “Vila-seca, verda i neta”, que cal mantenir i consolidar

El programa “Vila-seca verda i neta” començà en un principi per tal d’implantar la recollida selectiva de matèria orgànica. Actualment és un eix important de comunicació, sensibilització i educació ambiental que s’ha estès a tot l’àmbit del sistema de recollida selectiva dels residus. Cal mantenir la intensitat i la freqüència de les activitats, que han estat ben rebudes pels sectors econòmics, socials i educatius del municipi.

1.13.1 Diagnosi estratègica: Participació i educació ambiental

PUNTS FORTS I OPORTUNITATS	OBJECTIUS / PROPOSTES D’ACCIÓ
Existència d’un nombrós conjunt d’associacions i entitats ciutadanes locals	Continuar/ mantenir / dinamitzar la relació amb totes les entitats associatives locals
Existeixen diversos organismes locals, comarcals i supracomarcals on participa l’Ajuntament que tenen objectius relacionats amb la sostenibilitat local i global	Mantenir la participació de l’Ajuntament en aquests organismes Comunicar les conclusions de l’Agenda 21
Oferta formativa, promoguda per l’Ajuntament, de continguts ambientals i per la sostenibilitat consolidada	Mantenir i incrementar l’oferta formativa

PUNTS FEBLES I AMENACES	OBJECTIUS / PROPOSTES D’ACCIÓ
No existeix un procediment específic de registre i reconeixement local de les entitats i associacions actives	Aprovar un Reglament de registre municipal d’entitats ciutadanes

